

## **REFLEKSJONSSEISMIKK - METODEBESKRIVELSE**

Refleksjonsseismikk anvendt på løsmasser er tilpasning og modifisering av konvensjonelle refleksjonsseismiske teknikker. I mange tilfeller kan refleksjonsseismikk være et alternativ til refraksjonsseismikk ved undersøkelse av løsmassestratigrafi og fjelltopografi under løsmasser.

### Oppløsning/dybderekkevidde

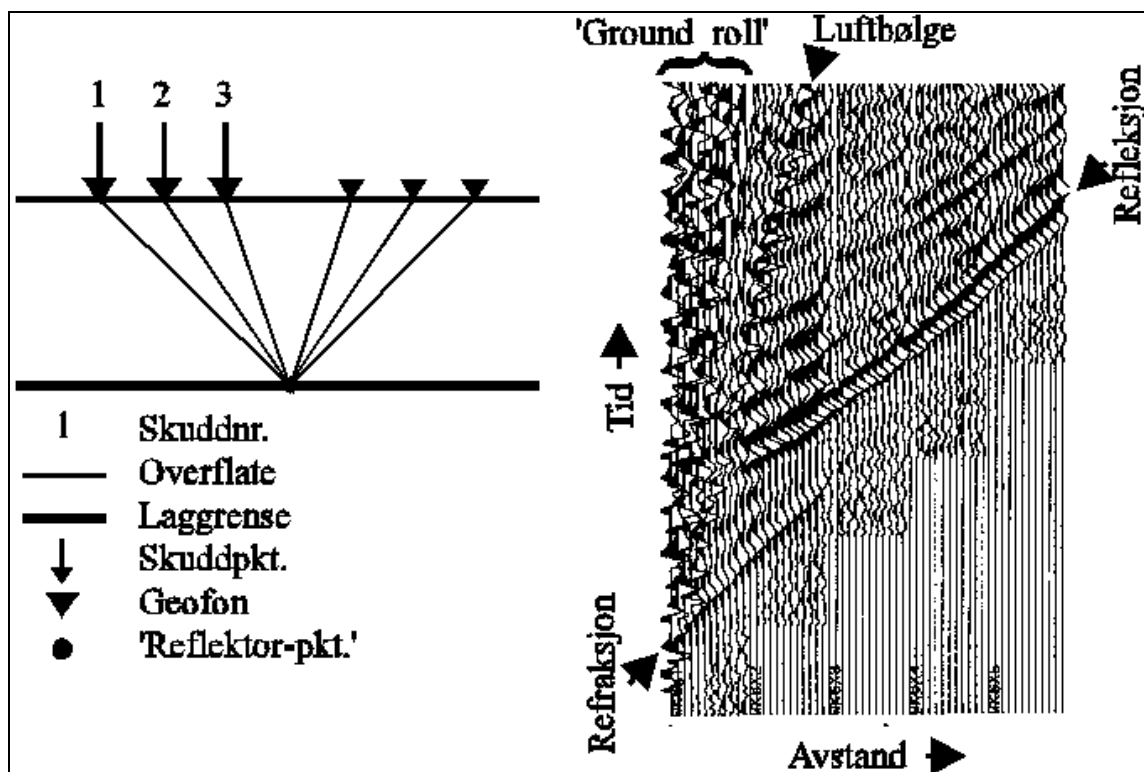
I løpet av de siste årene har det skjedd en utvikling av digitalt refleksjonsseismisk utstyr i retning av høyere oppløsning og mindre tidkrevende prosessering. Oppløsningen er proporsjonal med registrerte signalers frekvensinnhold og seismisk hastighet. Man anvender derfor energiseringskilder som gir høyfrekvent energi. Et eksempel på en slik kilde er haglpatroner avfyrt fra en spesiallagd bølge. Ytterligere framheving av høye frekvenser oppnås ved anvendelse av geofoner med høy egenfrekvens (50 eller 100 Hz), samt analog og digital frekvensfiltrering. En utvikling av seismografer i retning av økende dynamikkområde bidrar også til høyere oppløsning. Reflektorer kan under 'gunstige forhold' (se under) kartlegges på dyp i området 10 - flere hundre meter ved denne metoden. Ved en frekvens på 300 Hz og seismisk hastighet på 2000 m/s, kan man teoretisk sett skille lag med en mektighet større enn 2 m.

### Anvendelse/Fordeler og ulemper

Anvendelsen av refleksjonsseismikk avhenger av god forplantning av høyfrekvent energi. Metoden egner seg derfor best der man ved overflaten har finkornige, vannmettede løsmasser. Dette gir best 'kobling' med bakken for skudd og geofoner. Metoden gir dårlige resultater ved grovkornige, tørre masser og over fyllinger og myr. Ved slike grunnforhold bør refraksjonsseismikk benyttes. I forhold til refraksjonsseismikk gir refleksjonsseismikk en mer direkte og detaljert avtegnning av lag i jorda, og man har ikke de samme problemer med blindsonelag og hastighetsinversjon. Metoden gir derimot dårligere informasjon om lagenes seismiske hastigheter og tykkelser. Ønskes informasjon om lag grunnere enn 10 m, benyttes refraksjonsseismikk.

### 'Common depth point (CDP)'

Ved NGU har man tilpasset programvare og utrustning til en måleteknikk kalt 'common depth point'. Teknikken er skissert i figuren på neste side. Det velges en fast avstand mellom skudd og geofonrekke. Avstanden bør være så stor at overflatebølger (Rayleigh-bølger) og luftbølger, som alle betraktes som støy, ankommer geofonene etter signal fra den dypeste laggrense man vil kartlegge (se figur på neste side). Det registreres på 12 kanaler, som gir 6-fold dekning av hvert 'reflektor-punkt'. Et CDP-opptak oppnås ved at første skudd registreres på geofonene 1-12. Deretter flyttes skuddpunktet fram en avstand som tilsvarer geofonavstanden, og man registrerer på geofonene 2-13. Man 'skyver' altså geofonrekka framover i profilretningen. Som vi ser av figuren, oppnås en 6-fold dekning av hvert reflektorpunkt fra og med det sjettede skuddet. Data fra hvert skudd blir lagret for seinere prosessering. En bemanning på 3 personer har vist seg å være optimal ved utførelsen av CDP-målinger. Når man benytter teknikken CDP, kan man under 'normale' forhold profilere 300-400 m pr. dag.



Figuren til venstre viser et opplegg for målinger ved 'common depth point'-teknikken. Figuren til høyre viser et utvalg av seismiske hendelser som er vanlige i et opptak.

### Prosessering

Prosessering av CDP-data er meget tidkrevende, og krever en rask PC med stor lagringskapasitet. De viktigste prosesseringstrinn skal her skisseres;

- 1) Oppbygging av geometrifiler. Her leses inn navn på råopptaksfiler med tilhørende skuddpkt.-plassering. En kan her avgjøre om et opptak skal utelates ved CDP-sorteringen. Data for beregning av statisk korreksjon kan også leses inn (statisk korreksjon utføres for å fjerne effekten av ujevn topografi og variasjoner i hastighet i det øverste laget). Data om selve oppdraget/profilet leses inn og lagres i en parameterfil.
- 2) Editering av råopptak. Man ser på hvert opptak for å fjerne eventuelle traser (eng.: trace) med dårlig oppløsning eller dårlig signal/støy-forhold. Disse trasene vil da ikke benyttes ved stacking (se under) av data.
- 3) Bestemmelse av filterparametre. Prosesseringsprogrammene som benyttes kan utføre båndpassfiltrering, F-K-filtrering og dekonvolering ved sortering eller stacking. Det er oftest vanlig (og nødvendig) å utføre båndpassfiltrering. Ved båndpassfiltrering konstrueres et filter slik at man fjerner de frekvenser som ligger utenfor frekvensområdet for refleksjoner, og/eller de frekvenser som er representert i støy. F-K-filtrering og dekonvolering brukes bare unntaksvis ved prosesseringen, og omtales ikke nærmere.
- 4) Sortering av CDP-data. Ved sorteringen plukker man ut traser med felles midtpunkt og grupperer disse ('CDP gathers'). Filtrering kan utføres under sorteringen.
- 5) Hastighetsanalyse. Gjennomsnittlig seismisk hastighet ned til reflektorer bestemmes for enkelte

'CDP gathers'. Disse hastighetene benyttes ved NMO ('Normal Moveout') før stacking (se under). Hastighetsanalyse kan utføres på 3 forskjellige måter, der den vanligste er tilpasning av en hyperbel over tydelige refleksjoner som framtrer i en 'CDP-gather'.

6) Muting. Utføres på 'CDP gathers' for å fjerne støy innenfor et tidsvindu som defineres av bruker. Vanlig støy kan være luftbølger fra skuddet, Rayleigh-bølger eller refraksjoner.

7) Stacking. Data for hver 'CDP gather' slås sammen etter at NMO-korreksjon er utført. Filtrering (båndpass, F-K eller dekonvolving) kan utføres før eller etter stacking.

8) 'Residual statics'. Fjerner resterende effekt av ujevn topografi og variasjoner i hastighet i det øverste laget (se pkt. 1). Prosedyren er basert på at en gjennomgående, kraftig reflektor opptrer i den seismiske tidsseksjonen. Ved å legge en linje langs denne reflektoren, vil programmet gå inn på hver 'CDP gather' og justere trasene i tid slik at stackingen langs reflektoren/linjen blir optimal. Deretter må en på nytt utføre hastighetsanalyse og stacking. 'Residual statics' utgjør ofte siste trinn i prosesseringen.

### Plotting

Ved plotting av seismisk seksjon benyttes ofte AGC ('automatic gain control') for å normalisere amplituder og for å framheve svake reflektorer. Grafisk framstilles amplitudeutslag v.h.j.a. en kombinasjon av 'wiggle trace' og 'variable area' (som i figuren). Plottet kan skrives ut i bestemte filformat eller sendes direkte til skriver eller plotter. I tillegg til seismisk seksjon blir detaljer om oppdrag, opptaksparametre og prosessering skrevet ut.

### Tolkning

Tolkning av ferdig prosessert seismisk seksjon baserer seg på gjenkjenning og sammenknytning av refleksjoner. Sammenholdt med opplysninger om seismiske hastigheter avledes en geologisk modell, der man også trekker inn resultater fra eventuelle andre undersøkelser.

Jordarter	P-bølgehastighet (m/s)	Bergarter, ikke oppsprukket	P-bølgehastighet (m/s)
Torv	150 – 500	Sandstein	3000 – 3500
Leire (tørr)	600 – 1200	Kalkstein	4000 – 6000
Sand (tørr)	400 – 900	Dolomitt	2500 – 6500
Grus (tørr)	400 – 1000	Kvartsitt	5500 – 6000
Morene (tørr)	400 – 1600	Granitt	4800 – 5500
Leire (vannmettet)	1200 – 1600	Gneis	4700 – 5800
Sand (vannmettet)	1400 – 1800	Diabas	5700 – 6500
Grus (vannmettet)	1400 – 1900	Gabbro	6200 – 6700
Morene (løs)	1500 – 1900	Ultramafisk	6500 – 7500
Morene (hard)	1900 – 2800		

Tabell 1: P-bølgehastighet i noen geologiske materialer. Data er hentet fra norske erfaringer (NGU og Geomap). S-bølgehastigheten er ofte lik ca 60 % av P-bølgehastigheten (varierer). Oppsprekning av bergarten og leiromvandling vil kunne redusere hastighetene betydelig.