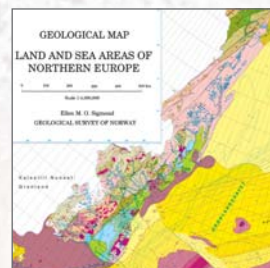


# Kartkatalog 2003



BERGGRUNNSKART



KVARTÆRSKART



MINERALKART

# INNHold

Geologi for samfunnet .....	3
Bestilling.....	4
Publikasjoner, rapporter .....	6
Geologisk informasjon – Hvor? .....	7
Berggrunnsgeologiske kart .....	7
Kvartærgeologiske kart .....	21
Geofysiske kart .....	30
Geokjemiske kart .....	33
Hydrogeologiske kart .....	35
Maringeologiske kart .....	36
Ressurskart: Sand, grus og pukk .....	38
Kart over industrimineralforekomster .....	39
Kart over malmforekomster .....	40
Kart over naturlig radioaktivitet .....	41
Kart over Nordkalotten .....	42
Kart over Midt-Norden .....	43

*Denne kartkatalogen er en forenklet utgave av tidligere kataloger og er ajour pr. 12.06.03. Katalogen finnes også på Internett i PDF-format ([http://www.ngu.no/produkter\\_tjenester](http://www.ngu.no/produkter_tjenester)).*



Leiv Eirikssons vei 39  
NO-7491 Trondheim  
Tlf.: 73 90 40 00  
Telefax: 73 92 16 20  
Internett: <http://www.ngu.no>  
e-post: [bestillinger@ngu.no](mailto:bestillinger@ngu.no), [info@ngu.no](mailto:info@ngu.no) og [ngu@ngu.no](mailto:ngu@ngu.no)

# *GEOLOGI FOR SAMFUNNET*

## *Geology for society*

### **VIRKSOMHETSIDE**

Norges geologiske undersøkelse

- er den sentrale nasjonale institusjonen for kunnskap om fastlandsNorges geologi og kontinental-sokkelens øvre lag.
- er en nøytral og uavhengig organisasjon.
- har ansvaret for utbygging og vedlikehold av en nasjonal geologisk databank. Databanken skal omfatte all aktuell informasjon om Norges berggrunn, løsmasser og grunnvann.
- skal sørge for at denne kunnskapen blir gjort tilgjengelig for løsning av nasjonale og internasjonale oppgaver.

### **KORT OM NGU**

Norges geologiske undersøkelse (NGU) er en statlig etat, organisert under Nærings- og handelsdepartementet.

### **BRUKEN AV GEOLOGISKE DATA**

NGUs virksomhet skal være samfunns- og brukerorientert. Vår databank og kunnskap om berggrunn, løsmasser og grunnvann brukes i mange sammenhenger og av forskjellige brukere, slik det går fram av figuren.

### ***THE PURPOSE OF THE ORGANISATION***

*The Geological Survey of Norway*

- is the central, national institution for knowledge about the geology of mainland Norway and the upper beds on the continental shelf.
- is neutral and independent
- is responsible for building up and maintaining a national geological data bank containing all relevant information on the bedrock, superficial deposits and groundwater of the country
- must ensure that this knowledge is made a vailable for solving national and international requirements.

### ***NGU IN BRIEF***

*The Geological Survey of Norway (NGU) is a Government service institution, responsible to the Ministry of Trade and Industry.*

### ***UTILISING GEOLOGICAL DATA***

*NGUs activities are to be directed towards society and be userorientated. Our databank and knowledge of the bedrock, superficial deposits and groundwater are used in many contexts and by a variety of users.*

## **BESTILLING**

### ***Ordering procedure***

Bestillinger kan gjøres via internett (<http://www.ngu.no>) eller ved telefonhenvendelse, brev eller telefax til NGU-Distribusjonen.

### **Kart**

Kartkatalogen inneholder opplysninger om alle karttyper, målestokker og dekningsområder. Katalogen fås fritt tilsendt.

### **Publikasjoner**

Det kan tegnes abonnement på vårt populærvitenskapelige tidsskrift Gråsteinen og på de vitenskapelige tidsskriftene Bulletin (flere fagartikler med forskjellige tema) og Special Publication (større fagartikler fra symposier eller med ett hovedtema). For Gråsteinen og Special Publication kan man også abonnere på en informasjonsfolder som utgis til hvert nummer.

Be om å få Publikasjonskatalogen fritt tilsendt.

### **Rapporter**

Alle rapportene fra NGU har standardiserte forsier med bl.a. sammendrag av rapporten. Det kan tegnes abonnement på rapportforsidene, med utsendelse to ganger i året. Her kan man valgfritt abonnere på alle forsider eller spesifisert på fylke(r) eller fagområde(r) etter følgende inndeling: Kwartærgeologi/byggeråstoffer, malmundersøkelser, industrimineraler. Abonnementet koster kr 50,- for ett fylke/fagområde eller kr 100,- for alle forsider.

Du kan også bestille abonnement på rapportforsider gjennom vår hjemmeside på Internett.

### **Utlån**

Alle rapporter og publikasjoner kan lånes fra NGUs bibliotek.

Arkiveksemplarer av utsolgte utgaver kan studeres i vårt bibliotek. Her finnes også mange tidsskriftsserier og annen geologisk informasjon, inkl. CDrom-presentasjoner og databaser.

### **Internett**

NGU har hjemmeside på internett: <http://www.ngu.no>. Gjennom hjemmesiden når du også vår referansedatabase med over 30.000 referanser til geologisk litteratur.

Du kan også bestille via e-post: [bestillinger@ngu.no](mailto:bestillinger@ngu.no) - og få svar på geologiske spørsmål (spør en geolog).

NGU kan i tillegg nåes med e-post på adressene [info@ngu.no](mailto:info@ngu.no) og [ngu@ngu.no](mailto:ngu@ngu.no).

## **Bestillinger**

NGU, Distribusjonen  
7491 Trondheim

Tlf. 73 90 40 00  
Fax 73 92 16 20

E-post: [bestillinger@ngu.no](mailto:bestillinger@ngu.no)  
Internett: <http://www.ngu.no>

## **Orders**

*Orders may be made via the Internet (<http://www.ngu.no>) or by telephone, letter or telefax to NGU Publication Service.*

## **Maps**

*Our catalogue of maps contains information on all map types, their scale and coverage. The catalogue can be sent to you free of charge.*

## **Publications**

*You may subscribe to our popular scientific series *Gråsteinen* and to the scientific series *Bulletin* (usually several papers on different topics in each number) and *Spesial Publication* (major papers from symposia or with a particular theme). One can also subscribe to an information folder issued for each number of *Gråsteinen*. Ask for a free copy of the *Publications catalogue*.*

## **Reports**

*All NGU reports have a standardised front page including a summary of the report. You may subscribe to these front pages which are distributed twice annually. You may subscribe to all front pages or to a selection, specified according to county or subject, with the following subject categories: Sand, gravel and hard-rock aggregate; ore-geology, industrial mineral and ornamental stone; hydrogeology and waste disposal; bedrock mapping; geophysics; geochemistry; Quaternary and marine geology. Subscriptions cost NOK 50 for one county or subject or NOK 100 for all front pages. You may also subscribe to the front pages via our home page on the Internet.*

## **Loan**

*All reports and publications are available for loan from the NGU library. Archive copies of documents which are sold out may be studied in the library. Here you will also find many journals and other geological information including CD-rom presentations and databases.*

## **Net-services**

*NGU has its own home page on the Internet: <http://www.ngu.no>. This may be used to access our reference database which contains over 30,000 references to geological literature on Norway. You may also place orders by e-mail: [bestillinger@ngu.no](mailto:bestillinger@ngu.no) - and ask geological questions (ask a geologist).*

*NGU may also be reached via the following e-mail addresses: [info@ngu.no](mailto:info@ngu.no) and [ngu@ngu.no](mailto:ngu@ngu.no).*

## ***Orders***

NGU Publication Service  
NO-7491 Trondheim  
Norway

Telephone: +47-73 90 40 00  
Telefax: + 47-73 92 16 20

E-mail: [bestillinger@ngu.no](mailto:bestillinger@ngu.no)  
Home page: <http://www.ngu.no>

## **PUBLIKASJONER, RAPPORTER**

### ***Publications, reports***

#### **Publikasjoner**

NGU har tre publikasjonsserier: Gråsteinen, Bulletin og Special Publication.

GRÅSTEINEN er en norskspråklig populær vitenskapelig serie. Serien inneholder artikler om alle geologiske tema. Det er lagt vekt på å presentere stoffet på en slik måte at det kan brukes av målgrupper uten geofaglig bakgrunn. Gråsteinen kommer med 2-5 utgivelser pr. år.

BULLETIN er engelskspråklig, og omfatter vitenskapelige arbeider innen norsk geologi. Oftest inneholder hver publikasjon en samling artikler om flere ulike tema. Bulletin utkommer vanligvis med to utgivelser i året.

SPECIAL PUBLICATION er engelskspråklig, bringer foredrag og rapporter fra større møter og symposier om norsk og internasjonal geologi, geofysikk og geokjemi; ekskursjonsguider fra symposier, og i noen tilfeller en samlig vitenskapelige artikler.

Det kan tegnes abonnement på seriene Gråsteinen, Bulletin og Special Publication. De enkelte utgivelser kan også kjøpes fra NGU. Katalog over NGUs publikasjoner sendes gratis på forespørsel.

Henvendelse:  
NGU - Distribusjonen  
7491 Trondheim  
Tlf. 73 90 40 00  
Telefax: 73 92 16 20

#### **Rapporter**

Alle rapporter fra NGU har standardiserte forsider med bl.a. sammendrag av rapporten. Det kan tegnes abonnement på alle rapportforsider (offentlige rapporter), eventuelt spesifisert på fylke eller fagområde. Abonnement koster kr 50,- for ett fylke eller fagområde, kr 100,- for alle rapportforsider.

Rapporter/rapportforsider bestilles fra NGU - biblioteket, se adresse over.

## ***Publications***

*The Geological Survey of Norway (NGU) has three publication series: Gråsteinen, Bulletin and Special Publication. Gråsteinen include papers on aspects of geology of interest for a broad public. They are issued in Norwegian.*

*Bulletins comprise scientific papers on all aspects of Norwegian geology. The preferred language is English. Special Publication contain papers or excursion guides from symposia on Norwegian or Nordic geology or collections of thematic articles. They are issued in English. Gråsteinen, Bulletin and Special Publication can be purchased by subscription or individually. A catalogue of NGU publications is available free of charge.*

### **Contact:**

NGU Publication Service  
NO-7491 Trondheim, Norway  
Telephone: +47 73 90 40 00  
Telefax: + 47 73 92 16 20

## ***Reports***

*All NGU reports have a standard first page including an abstract. Subscriptions to the first pages are available at a rate of NOK 50.-/county or geoscientific field or NOK 100.- for all first pages. Reports/first pages can be ordered from: NGU-library at the above address.*

## **GEOLOGISK INFORMASJON - HVOR?**

Kunnskaper om de geologiske forhold er en forutsetning for å velge gode løsninger innenfor en rekke viktige samfunnsområder, som arealplanlegging, vannforsyning, mineralindustri, entreprenørvirksomhet, ressurs- og miljøforvaltning.

NGU har geologiske data fra hele landet. Mye av dette er utgitt i form av kart. Nytteverdi avhenger til en viss grad av målestokk, og i hvilken sammenheng kartene skal brukes.

For å få en nøyaktig oversikt, må du slå opp under de enkelte kapitler i katalogen. Forøvrig er du velkommen til å ta kontakt med NGU for nærmere informasjon om hvilke opplysninger (kart, publikasjoner, rapporter, data i databaser) som finnes.

## **BERGGRUNNSGEOLOGISKE KART**

### ***Bedrock maps***

Berggrunnskart viser utbredelsen av de forskjellige bergarter på jordens overflate, samt strukturer i bergartene og lokalisering av kjente forekomster av malm, industrimineraler og bygningsstein. Kartet gir opplysninger om bergartenes aldersforhold og er vanligvis ledsaget av et profil som gir en tolkning av geologien i den øverste del av jordskorpen. Kartene bygger på feltobservasjoner, analyse av innsamlede prøver og tolkning av geofysiske data.

Berggrunnskart brukes innenfor flere sektorer av samfunnet. Aktuelle bruksområder er: Ressursletning, anleggsvirksomhet, naturforvaltning, arealplanlegging, undervisning og forskning.

*Ressursleting:* Kunnskaper om berggrunnsgeologien er nødvendig i leting etter naturressurser tilknyttet fast fjell: malmer, industrimineraler, naturstein, pukk, grunnvann og olje/gass.

*Anleggsvirksomhet:* Bergartenes egenskaper er en vesentlig kostnadsfaktor i alle større anlegg i fjell. Kunnskaper om bergarter, forkastninger og sprekker er nødvendig ved planlegging av større anlegg.

*Naturforvaltning:* Sammen med geokjemiske og/eller geofysiske data gir berggrunnskart opplysninger om områder som er eller kan være utsatt for naturlig forgiftning (f.eks. for høy konsentrasjon av tungmetaller, for lav konsentrasjon av næringsstoffer), radioaktiv stråling, lekkasje av radon til husstander, m.fl.

*Arealplanlegging:* I arealplanlegging er det naturlig å ta konsekvensene av faktorene nevnt ovenfor, f.eks. ved at man unngår områder med radioaktiv fjell ved planlegging av boligfelt og uttak av byggeråstoffer, og ved at man unngår båndlegging av områder med malm-/ industri-mineralpotensial.

*Undervisning:* Det er NGUs oppgave å gi allmennheten kunnskaper om landets geologi gjennom utgivelse av geologiske kart og kartbladbeskrivelser. Fra 1990 arbeides det også med kartprodukter spesielt tilpasset bl.a. skoleverket.

*Forskning:* Berggrunnskart brukes innen forskning og undervisning ved landets universiteter og høyskoler og ved tilsvarende institusjoner i utlandet.

NGU utgir berggrunnskart i M 1:1 mill, 1:250 000 og 1:50 000. Til spesielle formål utgis også kart i andre målestokker.

Det utgis to typer berggrunnskart:

- Fargetrykte kart (f). Disse har gjennomgått en nøyaktig kontroll i NGUs kartredaksjon og er gjennomgående av god kvalitet.
- Svart/hvitt kart (s/hv). Disse er ikke kontrollert av kartredaksjonen. Mange er imidlertid av god kvalitet og vil senere bli trykt i farger. Andre er bare delvis eller overfladisk kartlagt, men arbeidet på kartet er avsluttet eller utsatt. Noen av disse kartene er av begrenset faglig eller allmenn interesse og vil derfor ikke bli trykt i farger. Et fargefoto i A4 størrelse av en håndfarget kopi av det enkelte kartet følger med. Samtlige kart i M 1:250 000 vil foreligge i manuskriptform i løpet av 1999, og vil bli trykt i farger.

### ***Bedrock maps***

*Bedrock maps show the areal extent of the rock types on the earths surface, their structure and the location of known deposits of ore, industrial minerals and building stone, The maps also give information on the age of the rocks and are normally accompanied by a profile giving an interpretation of the geology in the upper part of the crust. Bedrock maps are used within: exploration for mineral and energy resources, construction projects, nature conservation, regional and local planning, education and research.*

*NGU publishes bedrock maps at scales of 1:1 million, 1:250 000 and 1:50 000. The latter two series are issued either colourprinted or in black and white with a numerical code. Black/white publication is used for provisional editions of maps to be colourprinted later, or where the mapping is regarded as completed but where the number of potential users is too limited to justify*

colourprinting. All maps in the 1:250 000 series will eventually be printed in colour. Maps at other scales may be issued for special purposes.

### Berggrunnsgeologiske kart. M 1:50 000

Bedrock maps. Scale 1:50 000

Kartgrunnlag: Statens kartverks serie M711

Trykt i farger/svart-hvitt med fargeplansje. Printed in colour/black and white. Pris kr 40,-/60,- + mva.

F-plott (A0): Normal kvalitet (360 dpi) - Standard quality (360 dpi). Pris kr 140,- + mva. Høy kvalitet - High quality (720 dpi). Pris kr 240,- + mva.

Kartblad navn	Nr.	Utg. år	Farger s/hv	Beskrivelse	Kommuner
Adamsfjord	2135 I	1983	f	S 40 (100,-)	Lebesby
Addjít	1832 IV	1987	s/hv		Kautokeino
Alta	1834 I	1973	f	S 32 (60,-)	Alta
Arendal (revidert utg.)	1611 IV	1997	s/hv		Arendal, Grimstad, Herefoss, Froland, Tromøy
Arstaddal	2028 IV	1987	f	S 81 (90,-)	Beiarn, Gildeskål, Meløy, Rana
Asker	1814 I	1990	f		Asker, Bærum, Frogn, Nesodden, Oppegård, Oslo, Røyken
Askvoll	1117 IV	1984	f	S 55 (100,-)	Askvoll, Flora, Hyllestad, Solund
Atnsjøen	1818 IV	1979	s/hv		Alvdal, Folldal, Solli, Sør-Fron
Aurdal	1716 IV	2000	s/hv		Nord-Aurdal, Etnedal, Gol, Sør-Aurdal
Aurland	1416 IV	1977	s/hv		Aurland, Voss
Aurlandsdalen	1416 I	1988	s/hv		Aurland, Lærdal, Hol
Austevoll	1115 II	1988	s/hv		Austevoll, Tysnes, Os, Sund, Bergen
Austmarka	2115 III	1985	s/hv		Eidskog, Kongsvinger
Austra	1725 II	1987	s/hv		Leka, Nærøy, Bindal, Sømna
Balvatnet	2128 I	1985	s/hv		Saltdal
Bandak	1513 I	1991	s/hv		Fyresdal, Kviteseid, Nissedal, Tokke
Beiardalen	2028 I	1980	f		Beiarn, Saltdal, Skjerstad, Rana
Bergen	1115 I	1988/2000	s/hv/f-plott		Askøy, Bergen, Fjell, Os, Ostarøy, Sund
Berlevåg	2336 I	1988	s/hv		Berlevåg
Bjøllådal	2028 II	1978	f		Beiarn, Saltdal, Rana
Blakkådal	2028 III	1985	s/hv		Beiarn, Meløy, Rana
Blåfjell	1313 I	1979	s/hv		Suldal, Hjelmeland, Bykle
Blåfjellhatten	1923 III	1989	s/hv		Lierne, Snåsa
Bodø	2029 IV	1991	f	S 114 (60,-)	Bodø
Borgund	1517 III	1991/2002	s/hv/f-plott		Lærdal, Årdal, Vang
Botsvatnet	1413 IV	1979	f		Suldal, Bykle, Valle
Brandval	2015 I	1986	s/hv		Grue, Kongsvinger, Sør-Odal, Åsnes
Brattvåg	1220 III	1989	s/hv		Haram, Midsund, Sandøy, Vestnes, Ørskog, Ålesund
Breim	1318 III	1980	s/hv		Gloppen, Jølster, Naustdal
Breive	1414 III	1979	s/hv		Suldal, Bykle, Vinje
Brekken	1720 II	1981	f		Røros
Bruflat	1716 I	1979	f		Etnedal, Nordre Land, Sør-Aurdal
Brønnøysund	1725 I	1988	s/hv		Brønnøy, Sømna
Bulandet	1017 I	Se Melvær			
Bøkfjorden	2434 I	1991	s/hv		Sør-Varanger
Bømlo	1114 II	1993	s/hv		Bømlo, Stord, Sveio
Børselv	2035 I	1992	s/hv		Porsanger
Bæivassgied'di	2033 III	1986	s/hv		Karasjok, Kautokeino
Båtsfjord	2436 III	1987	f	S 84 (80,-)	Berlevåg, Båtsfjord
Carajav'ri	1833 I	1990	f		Kautokeino
Cierte	1733 II	1977	f	S 20 (70,-)	Nordreisa, Kautokeino

Kartblad navn	Nr.	Utg. år	Farger s/hv	Beskrivelse	Kommuner
Cåkkaras'sa	1934 I	1994	s/hv		Alta, Karasjok, Porsanger
Djup	1516 IV	1988	s/hv		Lærdal, Hemsedal, Hol, Ål
Dokka	1816 IV	1973	f	S 25 (90,-)	Gjøvik, Nordre Land, Søndre Land
Drøbak	1814 II	1980/2002	s/hv/f-plott		Frogn, Nesodden, Vestby, Ås, Røyken, Hurum, Svelvik, Sande, Våle, Moss
Dunderlandsdalen	2027 I	1991	s/hv		Rana
Eide	1320 IV	1990	s/hv		Averøy, Eide, Fræna, Gjemnes, Molde
Eidfjord	1415 IV	1978	s/hv		Ullensvang
Eikefjord	1118 II	2001	f-plott		Bremanger, Flora, Naustdal
Ekkerøy	2435 II	1987	s/hv		Vadsø, Vardø
Elgå	1719 II	1979	f		Engerdal, Os
Elvdal	2018 III	1975	f		Engerdal, Rendalen, Trysil
Elverum	2016 IV	1988	s/hv		Elverum, Løten, Våler
Engerdal	2018 I	1974	f		Engerdal
Engeren	2018 II	1976	f		Engerdal, Trysil
Evenes	1331 IV	1986	s/hv		Ballangen, Evenes, Tjeldsund, Tysfjord
Evenstad	1917 I	1978	f		Rendalen, Stor-Elvdal, Åmot
Evje	1512 III	1985	s/hv		Birkenes, Bygland, Evje og Hornnes, Froland, Iveland, Åmli
Fauske	2129 IV	1995	s/hv		Fauske, Sørfold
Feren	1722 II	1973	f	S 5 (100,-)	Levanger, Meråker, Stjørdal, Verdal
Fimlandsgrend	1218 II	1980/2000	s/hv/f-plott		Førde, Gloppen, Jølster, Naustdal
Finnsnes	1433 III	Se Tranøy			
Finnkongkeila	2336 IV	1988	s/hv		Berlevåg, Gamvik
Fitjar	1114 I	1994	s/hv		Austevoll, Bømlo, Fitjar, Stord, Thysnes
Fjell	1115 IV	1999	s/hv		Askøy, Fjell, Sund, Øygarden
Flintfjellet	1834 IV	1986	s/hv		Kvænangen, Alta
Flornes	1721 IV	1984	s/hv		Selbu, Meråker, Stjørdal
Florø	1118 III	2001	f-plott		Bremanger, Flora
Foldereid	1724 I	1991	s/hv		Fosnes, Høylandet, Nærøy, Bindal
Folldal	1519 II	2002	f-plott		Folldal, Dovre, Alvdal
Follebu	1817 III	1981	s/hv		Gausdal, Gjøvik, Lillehammer, Nordre Land
Fosnavåg	1119 IV	1990	s/hv		Herøy, Sande
Frafjord	1312 IV	2000	s/hv		Forsand, Gjesdal, Sirdal, Bjerkreim
Froan	1423 II	1992	s/hv		Frøya
Frosta	1622 II	1985	s/hv		Frosta, Leksvik, Levanger, Mosvik, Stjørdal
Frøystaul	1514 I	1990	s/hv		Hjartdal, Seljord, Tinn, Vinje
Fullsenn	1717 III	1988	f		Etnedal, Gausdal, Nord-Aurdal, Øystre Slidre
Fusa	1215 III	1993	s/hv		Kvam, Fusa, Kvinnherad, Os, Tysnes
Fustvatnet	1926 IV	1996	f		Grane, Hemnes, Hattfjelldal, Vefsn
Fåvang	1817 IV	1973	f		Fron, Gausdal, Ringebu, Øyer
Galmatskai'di	2033 II	1986	s/hv		Karasjok
Gargia	1934 IV	1977	f	S 32 (100,-)	Alta, Porsanger
Gav'dnjavarri	1932 II	1987	s/hv		Kautokeino
Geilo	1516 II	1998	s/hv		Hol, Ål
Gildeskål	1929 II	1989	s/hv		Bodø, Gildeskål
Gjende	1617 IV	1986	s/hv		Lom, Vang, Vågå, Øystre Slidre
Gjerdal	2130 II	1992	s/hv		Hamarøy, Sørfold
Gjerstad	1612 I	1994	s/hv		Drangedal, Kragerø, Risør, Vegårshei
Gjevsjøen	1823 II	1992	s/hv		Snåsa
Gjøvik	1816 I	1973	f	S 25 (90,-)	Gjøvik, Søndre Land, Vestre Toten, Østre Toten, Ringsaker
Glomfjord	1928 I	1985	s/hv		Gildeskål, Meløy
Gol	1616 II	1988	s/hv		Gol, Nes

Kartblad navn	Nr.	Utg. år	Farger s/hv	Beskrivelse	Kommuner
Graddis	2128 II	1986	s/hv		Saltdal
Gran	1815 I	1987/2000	s/hv/f-plott		Gran, Jevnaker, Lunner, Hurdal
Grense Jakobselv	2534 IV	1991	s/hv		Sør-Varanger
Grong	1823 IV	1987	s/hv		Grong, Snåsa
Grøthogna	1819 III	1979	f		Engerdal
Hal'kavarri	2034 I	1986	s/hv		Karasjok, Porsanger
Hallingskarvet	1516 III	1990	s/hv		Hol
Halten	1523 III	1992	s/hv		Frøya
Hamar	1916 IV	1980	f		Hamar, Ringsaker, Stange, Gjøvik, Østre Toten
Hattfjelldal	1926 II	1993	f	R 93.044 (120,-)	Grane, Hattfjelldal
Haugesund	1113 I	1993	s/hv		Haugesund, Karmøy, Sveio, Tysvær
Haukelisæter	1414 IV	1988	f		Odda, Suldal, Vinje
Hein	1515 IV	1989	s/hv		Hol, Nore og Uvdal
Hekkingen	1434 III	1983	s/hv		Berg, Lenvik, Tromsø
Helligvær	1929 I	1989	s/hv		Bodø
Hemsedal	1616 IV	1998	s/hv		Gol, Hemsedal, Vestre Slidre, Ål
Herdla	1116 III	2000	s/hv		Austerheim, Badøy, Øygarden, Askøy, Meland, Lindås
Holden	1623 II	1988	s/hv		Osen, Roan, Åfjord, Namdalseid, Steinkjer, Verran
Høløydal	1719 III	1978	f		Engerdal, Os, Rendalen, Tolga
Honningsvåg	2136 IV	1987	s/hv		Lebesby, Nordkapp
Hornindal	1318 IV	1972/2000	s/hv/f-plott		Volda, Eid, Gloppen, Stryn
Horten	1813 I		f-plott		Våler, Horten, Moss, Borre, Rygge, Sem, Tønsberg
Hurrungane	1517 IV	1989	f		Luster, Årdal, Vang
Husnes	1214 IV	1982	f		Fitjar, Kvinnherad, Stord, Sveio, Tysnes
Hustad	1220 I	1989	s/hv		Aukra, Fræna, Midsund, Molde
Hølonda	1521 II	1977	f		Meldal, Melhus, Midtre-Gauldal, Orkdal, Skaun
Høvåg	1511 II	1994	s/hv		Lillesand, Kristiansand
Høybuktoen	2434 III	1991	s/hv		Sør-Varanger
Hårteigen	1415 III	1978	f		Odda, Ullensvang
Iddjav'ri	2034 II	1984	s/hv		Karasjok, Porsanger
Iesjav'ri	1934 II	1987	s/hv		Alta, Karasjok, Kautokeino
Jakobselva	2534 III	1992	s/hv		Sør-Varanger
Jomafjellet	1924 I	1988	s/hv		Lierne, Røyrvik
Jondal	1315 IV	1990/2002	s/hv/f-plott		Granvin, Jondal, Kvam, Ullensvang, Voss
Jordet	2017 I	1975	f		Trysil, Åmot
Julussa	2017 III	1979	s/hv		Elverum, Trysil, Åmot
Junkerdal	2128 IV	1986	s/hv		Saltdal
Jøa	1724 III	1990	s/hv		Fosnes, Namsos, Nærøy, Overhalla
Jørpeland	Se Strand				
Jøssund	1623 I	1990	s/hv		Flatanger, Namdalseid, Namsos, Osen
Kalhovd	1515 II	1989	s/hv		Nore og Uvdal, Tinn, Vinje
Karasjok	2033 I	1986	s/hv		Karasjok
Kaupanger	1417 III	Se Sogndal			
Kautokeino	1833 II	1988	s/hv		Kautokeino
Kirkenes	2434 II	1990	s/hv		Sør-Varanger
Kjæs	2136 III	1992	s/hv		Lebesby, Norkapp, Porsanger
Kolvereid	1724 IV	1990	s/hv		Nærøy, Vikna
Kongsmoen	1824 IV	1984	s/hv		Høylandet, Namskogan, Nærøy, Bindal
Kongsberg	1714 II	1999/2002	s/hv/f-plott		Kongsberg, Øvre Eiker, Hof, Flesberg

Kartblad navn	Nr.	Utg. år	Farger s/hv	Beskrivelse	Kommuner
Kongsfjord	2336 II	1989	f		Berlevåg, Båtsfjord
Korgen	1927 II	1990	s/hv		Hemnes, Rana
Kragerø	1712 IV	1999	s/hv		Kragerø, Bamble, Drangedal, Risør
Krokfjellet	2333 II	1988	s/hv		Sør-Varanger
Kvænangen	1734 I	1986	s/hv		Kvænangen, Nordreisa
Kvænangsbotnen	1734 II	1974	s/hv		Kvænangen, Nordreisa
Lakselv	2035 III	1992	s/hv		Porsanger
Langesund	1712 I	1999	s/hv		Bamble, Brunlanes
Langryggen	2435 I	1984	s/hv		Båtsfjord, Vadsø, Vardø
Lappuluobbal	1933 III	1987	s/hv		Kautokeino
Lavvoai'vi	1932 IV	1985	s/hv		Kautokeino
Lebesby	2136 II	1992	s/hv		Lebesby
Leikanger	1317 II	1978/2002	s/hv/f-plott		Aurland, Balestrand, Leikanger, Sogndal, Vik
Leka	1725 III	1984	s/hv		Leka, Nærøy
Leksvik	1622 III	1993	s/hv		Rissa, Frosta, Leksvik
Levanger	1722 III	1986	s/hv		Levanger, Meråker, Stjørdal, Verdal
Lier	1814 IV	2000	s/hv		Modum, Lier, Nedre Eiker, Drammen, Røyken, Hole, Hoksund
Lillehammer	1817 II	1978	f		Gjøvik, Lillehammer, Øyer, Ringsaker
Lillesand	1511 I	1993	s/hv		Birkenes, Grimstad, Lillesand, Kristiansand
Limingen	1924 II	1986	s/hv		Lierne
Linnajavri	2230 III	1987	s/hv		Hamarøy, Sørfold, Tysfjord
Lovund	1827 IV	1984	s/hv		Dønna, Lurøy, Nesna, Træna
Lundersæter	2115 IV	1985	s/hv		Grue, Kongsvinger
Lurøy	1827 I	1992	s/hv		Lurøy, Nesna, Rana, Rødøy
Lustrafjorden	1417 I	1986	f	S 83 (90,-)	Luster, Årdal
Lyngen	1634 III	1983	s/hv		Lyngen, Tromsø
Lyngstuva	1634 IV	1983	s/hv		Karlsøy, Lyngen
Lærdalsøyri	1417 II	1986/2002	s/hv/f-plott		Luster, Lærdal, Sogndal, Årdal
Løkken	1521 III	1995	s/hv		Hemne, Meldal, Orkdal, Rindal
Lønsdal	2128 III	1985	s/hv		Rana, Saltdal
Løten	1916 I	1980	f		Elverum, Løten, Hamar, Ingsaker, Stange
Lågaros	1515 III	1989	s/hv		Nore og Uvdal, Tinn, Vinje
Låmivatnet	2229 III	1986	s/hv		Fauske, Saltdal
Majafjellet	1825 II	1990	s/hv		Bindal, Brønnøy, Grane, Namsskogan
Marstein	1115 III	1988	s/hv		Austevoll, Sund
Masi	1933 IV	1988	f		Kautokeino
Mefjordbotn	1433 IV	1983	s/hv		Berg, Lenvik, Tranøy
Mehamn	2237 II	1986	s/hv		Gamvik, Lebesby
Melfjorden	1928 III	1985	s/hv		Meløy, Rødøy
Melvær (Bulandet)	1017 I	1985	f	S 55 (100,-)	Askvoll
Meløy	1928 IV	1990	s/hv		Gildeskål, Meløy
Meråker	1721 I	1972	f	S 5 (100,-)	Meråker
Misvær	2029 II	1992	f		Beiarn, Bodø, Fauske, Saltdal, Skjerstad
Mo i Rana	1927 I	1988	f		Rana, Rødøy
Mun'kavarri	2035 II	1990	s/hv		Porsanger
Murusjøen	1923 I	1988	s/hv		Lierne
Mykland	1512 II	1993	s/hv		Birkenes, Froland, Åmli
Myrdal	1416 III	2000	s/hv		Aurland, Ulvik, Eidfjord
Mørkrisdalen	1418 II	1987	f	S 94 (80,-)	Luster, Skjåk
Mållejus	1833 IV	1985	s/hv		Nordreisa, Kautokeino
Målselv	1433 II	1983	s/hv		Bardu, Lenvik, Målselv, Sørreisa
Nabar	1834 III	1973	s/hv		Kvænangen, Alta, Kautokeino

Kartblad navn	Nr.	Utg. år	Farger s/hv	Beskrivelse	Kommuner
Namsskogan	1824 I	1982	s/hv		Høylandet, Namsskogan, Røyrvik, Bindal
Namsos	1723 IV	1988	s/hv		Namdalseid, Namsos, Overhalla, Steinkjer
Nannestad	1915 III	1982/2002	s/hv/f-plott		Oslo, Lunner, Gjerdrum, Nannestad, Nittedal, Skedsmo, Ullensaker
Narvik	1431 IV	1991	s/hv		Narvik
Naustdal	1218 III	1989/2000	s/hv/f-plott		Flora, Førde, Gloppen, Naustdal
Neiden	2334 II	1991	s/hv		Sør-Varanger
Nelaug	1612 III	1994	s/hv		Froland, Tvedestrand, Vegårshei, Åmli
Nesna	1827 II	1992	s/hv		Dønna, Leirfjord, Nesna
Nesseby	2335 II	1991	s/hv		Nesseby, Vadsø
Niei'davarri	1932 I	1987	s/hv		Kautokeino
Nordagutu	1713 IV	1978	s/hv		Nome, Sauherad, Siljan, Skien, Kongsberg
Nordfjordeid	1218 I	1974/2000	s/hv/f-plott		Bremanger, Eid, Gloppen, Volda
Nord-Flatanger	1624 II	1991	s/hv		Flatanger, Fosnes, Vikna, Namsos, Nærøy, Namdalseid
Nord-Frøya	1422 I	1992	s/hv		Frøya
Nordkapp	2037 II	1990	s/hv		Måsøy, Nordkapp
Nordmannslågen	1415 II	1986	s/hv		Odda, Ullensvang, Vinje, Nore og Uvdal
Nordreisa	1734 IV	1975	s/hv		Kvænangen, Nordreisa, Skjærvøy
Nordre Osen	2017 IV	1975	f		Rendalen, Trysil, Åmot
Nordøyen	1624 IV	1988	s/hv		Vikna
Oardujav'ri	2335 I	1984	s/hv		Berlevåg, Nesseby, Tana, Vadsø
Odda	1315 III	2000	s/hv		Jondal, Kvinherrad, Ullensvang, Odda
Ona	1220 IV	1989	s/hv		Aukra, Midsund, Sandøy
Oppkuven	1815 II		f-plott		Jevnaker, Lunner, Ringerike, Hole, Bærum, Oslo
Osen	1623 IV	1988	s/hv		Osen, Roan, Flatanger
Overhalla	1723 I	1992	s/hv		Grong, Overhalla, Steinkjer
Raisduottarhaldi	1733 IV	1984	s/hv		Kåfjord, Nordreisa
Raisjav'ri	1833 III	1975	s/hv		Nordreisa, Kautokeino
Ranseren	2025 III	1988	s/hv		Røyrvik, Hattfjelldal
Rastigai'sa	2134 IV	1987	s/hv		Karasjok, Lebesby, Porsanger, Tana
Reisadalen	1734 III	1984	s/hv		Kvænangen, Kåfjord, Nordreisa
Rena	1917 II	1976	f		Elverum, Løten, Stor-Elvdal, Vang, Åmot
Rennebu	1520 I	1979	s/hv		Meldal, Midtre-Gauldal, Rennebu
Rennesøy	1213 III	1988	s/hv		Bokn, Finnøy, Kvitsøy, Randaberg, Rennesøy, Stavanger, Strand, Tysvær
Ringedalsvatnet	1315 II	1999	s/hv		Odda, Ullensvang
Rissa	1522 II	1978	f		Agdenes, Bjugn, Rissa, Ørland, Leksvik
Risør	1712 III	1993	s/hv		Risør
Roan	1623 III	1988	s/hv		Osen, Roan, Åfjord
Roavvoai'vi	1832 II	1987	s/hv		Kautokeino
Rognan	2129 III	1995	f		Fauske, Saltdal
Rondane	1718 I	1984	s/hv		Dovre, Fron, Sel, Folldal
Rotsundet	1634 I	1987	s/hv		Kåfjord, Lyngen, Nordreisa, Skjervøy
Ræt'kajåskai'di	2135 III	1990	s/hv		Lebesby, Porsanger, Tana
Rødberg	1615 I	1988	s/hv		Flå, Nes, Nore og Uvdal, Sigdal
Rødenes	2014 III	1984	f		Aurskog-Høland, Eidsberg, Marker, Rømskog
Røldal	1314 I	1977	f		Sauda, Suldal, Odda
Røros	1720 III	1981	f		Holtålen, Røros, Os
Røssvatnet	1926 I	1997/2002	s/hv/f-plott		Hattfjelldal, Hemnes
Røyrvik	1924 IV	1983/2002	s/hv/f-plott		Lierne, Namsskogan, Røyrvik
Saltstraumen	2029 III	1990	f		Beiar, Bodø, Gildeskål, Skjerstad

Kartblad navn	Nr.	Utg. år	Farger s/hv	Beskrivelse	Kommuner
Samnanger	1215 IV	1993	s/hv		Bergen, Fusa, Os, Osterøy, Samnanger, Vaksdal
Sandnessjøen	1827 III	1995	f		Alstahaug, Dønna, Herøy, Leirfjord, Nesna
Siebe	1832 I	1988	s/hv		Kautokeino
Siljan	1713 I	1997/2001	s/hv/f-plott		Siljan, Kongsberg, Lardal
Sisovatnet	2129 I	1985	s/hv		Fauske, Sørfold
Skagmadalen	2229 IV	1984	s/hv		Fauske, Sørfold
Skarsvåg	2137 III	1990	s/hv		Nordkapp
Skipbåtsvær	1727 II	1984	s/hv		Dønna, Herøy
Skipskjølen	2435 IV	1984	s/hv		Båtsfjord, Vadsø
Skjomen	1331 I	1983	s/hv		Ballangen, Evenes, Narvik
Skøtningberg	2237 III	1986	s/hv		Lebesby
Sklinna	1625 II	1989	s/hv		Vikna, Leka
Skoganvarre	2034 IV	1987	s/hv		Karasjok, Porsanger
Skogfoss	2433 IV	1988	s/hv		Sør-Varanger
Skogmo	1724 II	1991	s/hv		Fosnes, Høylandet, Namsos, Overhalla
Skorovatn	1824 II	1987	s/hv		Grong, Lierne, Namsskogan
Smøla	1321 I	1976	f	S 19 (70,-)	Aure, Smøla, Tustna
Snillfjord	1521 IV	1993	s/hv		Agdenes, Hemne, Orkdal, Snillfjord
Snøhetta	1519 IV	1987	s/hv		Dovre, Oppdal
Snåsavatnet	1723 II	1997	s/hv		Snåsa, Steinkjer
Sogndal (Kaupanger)	1417 III	1979/2002	s/hv/f-plott		Aurland, Leikanger, Lærdal, Sogndal
Sollia	1818 I	1980	s/hv		Alvdal, Rendalen, Stor-Elvdal
Solvorn	1417 IV	1989	s/hv		Luster, Sogndal
Sortland	1232 III	1990	s/hv		Hadsel, Lødingen, Sortland, Kvæfjord
Stangebrot	2014 II	1984	f		Rømskog
Stangvik	1420 IV	1987	s/hv		Sunnadal, Surnadal, Tingvoll, Nesset
Steinkjer	1723 III	1990	f		Inderøy, Namdalseid, Namsos, Steinkjer, Verran
Stiipanav'zi	2034 III	1987	s/hv		Karasjok, Porsanger
Stiklestad	1722 IV	1998	s/hv		Inderøy, Steinkjer, Verdal, Levanger
Stjørdal	1621 I	1988	s/hv		Stjørdal, Malvik, Selbu
Stokksund	1523 II	1988	s/hv		Roan, Åfjord
Stonglandet	1333 II	1983	s/hv		Dyrøy, Torsken, Tranøy
Storakersvatnet	2027 III	1998	s/hv		Hemnes, Rana
Stor-Elvdal	1918 III	1981	f		Rendalen, Stor-Elvdal
Storfjord	1633 IV	1984	s/hv		Lyngen, Storfjord, Tromsø
Storforshei	2027 IV	1989	f		Rana
Storsjøen	1918 II	1979	f		Rendalen, Stor-Elvdal
Strand	1213 II	1973	s/hv		Forsand, Strand
Stryn	1318 I	1985	s/hv		Gloppen, Stryn, Stranda
Stugusjø	1720 I	1977	f	S 22 (60,-)	Holtålen, Røros, Tydal
Sulitjelma	2129 II	1989	f		Fauske, Saltdal
Suoluvuobmi	1934 III	1984	s/hv		Alta, Kautokeino
Suvcaganvarri	1932 III	1987	s/hv		Kautokeino
Svanvik	2433 I	1988	s/hv		Sør-Varanger
Svartisen	1928 II	1983	s/hv		Meløy, Rana, Rødøy
Sværholt	2136 I	1987	s/hv		Lebesby, Nordkapp
Sygnefjell	1518 III	1979/2002	s/hv/f-plott		Luster, Lom, Skjåk
Sykkylven	1219 IV	1991	s/hv		Skodje, Sykkylven, Ørsta, Ålesund
Sæbø	1116 II	1999	s/hv		Lindås, Meland, Masfjorden, Osterøy
Særbat	2234 I	1985	s/hv		Tana
Sæsvatn	1414 II	1979	f		Bykle, Tokke, Vinje
Søre-Osen	2017 II	1979	s/hv		Elverum, Trysil, Våler
Sørli	1923 II	1989	s/hv		Lierne
Syltefjord	2436 II	1984	s/hv		Båtsfjord

Kartblad navn	Nr.	Utg. år	Farger s/hv	Beskrivelse	Kommuner
Takvatnet	1533 III	1982	s/hv		Balsfjord, Målselv
Tamokdalen	1533 II	1983	s/hv		Balsfjord, Målselv, Storfjord
Tana	2335 IV	1988	s/hv		Nesseby, Tana
Terråk	1825 III	1989	s/hv		Bindal, Brønnøy
Tingvoll	1320 I	1991	s/hv		Gjemnes, Molde, Nesset, Tingvoll
Tisleia	1616 I	2000	s/hv		Vestre Slidre, Nord-Aurdal, Hemsedal, Gol
Tranøy (Finnsnes)	1433 III	1977	s/hv		Dyrøy, Lenvik, Salangen, Sørreisa, Tranøy
Trollfjorden	2336 III	1987	s/hv		Berlevåg, Gamvik, Tana
Tromsø	1534 III	2001	f-plott		Tromsø
Tromøy	1611 I	1993	s/hv		Arendal
Trondheim	1621 IV	2002	f-plott		Trondheim, Malvik, Melhus, Klæbu, Selbu
Træna	1728 II	1984	s/hv		Træna
Træna fyr	1727 I	1984	s/hv		Lurøy, Træna
Trysil	2117 IV	1989	s/hv		Trysil
Tunnsjøen	1924 III	1987	s/hv		Lierne, Røyrvik
Tvedestrand	1612 II	1988	s/hv		Risør, Tvedestrand, Vegårshei
Ullsfjord	1534 II	1991	s/hv		Lyngen, Tromsø
Ul'lugaisa	2135 II	1983	f	S 40 (100,-)	Lebesby, Tana
Ulvik	1316 II	1982	s/hv		Granvin, Ulvik, Voss
Ur'devarri	1832 III	1987	s/hv		Kautokeino
Utsira	1113 IV	1989	s/hv		Utsira, Karmøy
Uvdal	1615 IV	1997	s/hv		Uvdal
Vadsø	2435 III	1986	s/hv		Sør-Varanger, Vadsø, Vardø
Vaggatem	2333 I	1988	s/hv		Sør-Varanger
Valljåkka	2134 III	1985	s/hv		Karasjok
Valnesfjord	2029 I	1990	s/hv		Bodø, Fauske, Skjerstad, Sørfold
Vangsmjøsi	1617 III	1986/2002	s/hv/f-plott		Vestre Slidre, Vang, Øystre Slidre, Hemsedal
Varangerbotn	2335 III	1990	s/hv		Nesseby, Tana
Vardø	2535 IV	1984	s/hv		Båtsfjord, Vardø
Vargsund	1935 IV	1996	s/hv		Alta, Hamerfest, Kvalsund
Vevelstad	1826 III	1992	s/hv		Alstahaug, Brønnøy, Vevelstad
Viddasoai'vi	2134 I	1987	s/hv		Tana
Vikna	1624 I	1988	s/hv		Nærøy, Vikna
Vinstra	1718 II	1986	s/hv		Fron, Ringebu, Sel
Virvatnet	2127 IV	1987	s/hv		Rana
Voss	1316 III	1985	f		Granvin, Kvam, Voss
Våler	2016 III	1988	s/hv		Løten, Nord-Odal, Stange, Våler
Ørsdalsvatnet	1312 III	1975	s/hv		Bjerkreim, Eigersund, Gjesdal, Lund, Flekkefjord
Øye	1517 II	1986/2002	s/hv/f-plott		Vang, Lærdal, Hemsedal
Åfjord	1622 IV	1990	s/hv		Åfjord, Rissa, Leksvik, Mosvik, Verran
Ålesund	1119 I	1991	s/hv		Giske, Hareid, Herøy, Sula, Ulstein, Ørsta, Ålesund
Åmotsdal	1514 II	1994	s/hv		Kviteseid, Seljord, Tokke, Vinje

### Hjelpetabell

Ovenstående liste ordnet etter kartbladnummer.

Nr.	Kartbladnavn	Nr.	Kartbladnavn	Nr.	Kartbladnavn
1017 I	Melvær (Bulandet)	1114 I	Fitjar	1115 II	Austevoll
1113 I	Haugesund	1114 II	Bømlo	1115 III	Marstein
1113 IV	Utsira	1115 I	Bergen	1115 IV	Fjell

Nr.	Kartbladnavn	Nr.	Kartbladnavn	Nr.	Kartbladnavn
1116 II	Sæbø	1433 IV	Mefjordbotn	1634 IV	Lyngstuva
1116 III	Herdla	1434 III	Hekkingen	1712 I	Langesund
1117 IV	Askvoll	1511 I	Lillesand	1712 IV	Kragerø
1118 II	Eikefjord	1511 II	Høvåg	1713 I	Siljan
1118 III	Florø	1512 II	Mykland	1713 IV	Nordagutu
1119 I	Ålesund	1512 III	Evje	1714 II	Kongsberg
1119 IV	Fosnavåg	1513 I	Bandak	1716 I	Brufat
1213 II	Strand	1514 I	Frøystaul	1716 IV	Aurdal
1213 III	Rennesøy	1514 II	Åmotsdal	1717 III	Fullsenn
1214 IV	Husnes	1515 II	Kalhovd	1718 I	Rondane
1215 III	Fusa	1515 III	Lågaros	1718 II	Vinstra
1215 IV	Samnanger	1515 IV	Hein	1719 II	Elgå
1218 I	Nordfjardeid	1516 II	Geilo	1719 III	Høløydal
1218 II	Fimlandsgrend	1516 III	Hallingskarvet	1720 I	Stugusjø
1218 III	Naustdal	1516 IV	Djup	1720 II	Brekken
1219 IV	Sykkylven	1517 II	Øye	1720 III	Røros
1220 I	Hustad	1517 III	Borgund	1721 I	Meråker
1220 III	Brattvåg	1517 IV	Hurrungane	1721 IV	Flornes
1220 IV	Ona	1518 III	Sygnefjell	1722 II	Feren
1232 III	Sortland	1519 II	Folldal	1722 III	Levanger
1312 III	Ørsdalsvatnet	1519 IV	Snøhetta	1722 IV	Stiklestad
1312 IV	Frafjord	1520 I	Rennebu	1723 I	Overhalla
1313 I	Blåfjell	1521 II	Hølonda	1723 II	Snåsavatnet
1314 I	Røldal	1521 III	Løkken	1723 III	Steinkjer
1315 II	Ringedalsvatnet	1521 IV	Snillfjord	1723 IV	Namsos
1315 III	Odda	1522 II	Rissa	1724 I	Foldereid
1315 IV	Jondal	1523 II	Stokksund	1724 II	Skogmo
1316 II	Ulvik	1523 III	Halten	1724 III	Jøa
1316 III	Voss	1533 II	Tamokdalen	1724 IV	Kolvareid
1317 II	Leikanger	1533 III	Takvatnet	1725 I	Brønnøysund
1318 I	Stryn	1534 II	Ullsfjord	1725 II	Austra
1318 III	Breim	1534 III	Tromsø	1725 III	Leka
1318 IV	Hornindal	1611 I	Tromøy	1727 I	Træna fyr
1320 I	Tingvoll	1611 IV	Arendal	1727 II	Skipbåtsvær
1320 IV	Eide	1612 I	Gjerstad	1728 II	Træna
1321 I	Smøla	1612 II	Tvedestrand	1733 II	Cierte
1331 I	Skjomen	1612 III	Nelaug	1733 IV	Raisduottarhaldi
1331 IV	Evenes	1615 I	Rødberg	1734 I	Kvænangen
1333 II	Stonglandet	1615 IV	Uvdal	1734 II	Kvænangsbotten
1413 IV	Botsvatnet	1616 I	Tisleia	1734 III	Reisadalen
1414 II	Sæsvatn	1616 II	Gol	1734 IV	Nordreisa
1414 III	Breive	1616 IV	Hemsedal	1813 I	Horten
1414 IV	Haukelisæter	1617 III	Vangsmjøsi	1814 I	Asker
1415 II	Nordmannslågen	1617 IV	Giende	1814 II	Drøbak
1415 III	Hårteigen	1621 I	Stjørdal	1814 IV	Lier
1415 IV	Eidfjord	1621 IV	Trondheim	1815 I	Gran
1416 I	Aurlandsdalen	1622 II	Frosta	1815 II	Oppkuven
1416 III	Myrdal	1622 III	Leksvik	1816 I	Gjøvik
1416 IV	Aurland	1622 IV	Åfjord	1816 IV	Dokka
1417 I	Lustrafjorden	1623 I	Jøssund	1817 II	Lillehammer
1417 II	Lærdalsøyri	1623 II	Holden	1817 III	Follebu
1417 III	Kaupanger (Sogndal)	1623 III	Roan	1817 IV	Fåvang
1417 IV	Solvorn	1623 IV	Osen	1818 I	Sollia
1418 II	Mørkrisdalen	1624 I	Vikna	1818 IV	Atnsjøen
1420 IV	Stangvik	1624 II	Nord-Flatanger	1819 III	Grøthogna
1422 I	Nord-Frøya	1624 IV	Nordøyen	1823 II	Gjevsjøen
1423 II	Froan	1625 II	Sklinna	1823 IV	Grong
1431 IV	Narvik	1633 IV	Storfjord	1824 I	Namsskogan
1433 II	Målselv	1634 I	Rotsundet	1824 II	Skorovatn
1433 III	Finnsnes (Tranøy)	1634 III	Lyngen	1824 IV	Kongsmoen

Nr.	Kartbladnavn	Nr.	Kartbladnavn	Nr.	Kartbladnavn
1825 II	Majafjellet	1933 IV	Masi	2128 IV	Junkerdal
1825 III	Terråk	1934 I	Cåkkaras'sa	2129 I	Sisovatnet
1826 III	Vevelstad	1934 II	Iesjav'ri	2129 II	Sulitjelma
1827 I	Lurøy	1934 III	Suoluvuobmi	2129 III	Rognan
1827 II	Nesna	1934 IV	Gargia	2129 IV	Fauske
1827 III	Sandnessjøen	1935 IV	Vargsund	2130 II	Gjerdal
1827 IV	Lovund	2014 II	Stangebrot	2134 I	Viddasoai'vi
1832 I	Siebe	2014 III	Rødenes	2134 III	Valljåkka
1832 II	Roavvoai'vi	2015 I	Brandval	2134 IV	Rastigai'sa
1832 III	Ur'devarri	2016 III	Våler	2135 I	Adamsfjord
1832 IV	Addjit	2016 IV	Elverum	2135 II	Ul'lugaisa
1833 I	Carajav'ri	2017 I	Jordet	2135 III	Ræt'kajakskai'di
1833 II	Kautokeino	2017 II	Søre-Osen	2136 I	Sværholt
1833 III	Raisjav'ri	2017 III	Julussa	2136 II	Lebesby
1833 IV	Mållejus	2017 IV	Nordre Osen	2136 III	Kjæs
1834 I	Alta	2018 I	Engerdal	2136 IV	Honningsvåg
1834 III	Nabar	2018 II	Engeren	2137 III	Skarsvåg
1834 IV	Flintfjellet	2018 III	Elvdal	2229 III	Låmivatnet
1915 III	Nannestad	2025 III	Ranseren	2229 IV	Skagmadalen
1916 I	Løten	2027 I	Dunderlandsdalen	2230 III	Linnajavri
1916 IV	Hamar	2027 III	Storakersvatnet	2234 I	Særbat
1917 I	Evenstad	2027 IV	Storforshei	2237 II	Mehamn
1917 II	Rena	2028 I	Beiardalen	2237 III	Skjøtningberg
1918 II	Storsjøen	2028 II	Bjøllådal	2333 I	Vaggatam
1918 III	Stor-Elvdal	2028 III	Blakkådal	2333 II	Krokfjellet
1923 I	Murusjøen	2028 IV	Arstaddal	2334 II	Neiden
1923 II	Sørli	2029 I	Valnesfjord	2335 I	Oardujav'ri
1923 III	Blåfjellhatten	2029 II	Misvær	2335 II	Nesseby
1924 I	Jomafjellet	2029 III	Saltstraumen	2335 IV	Tana
1924 II	Limingen	2029 IV	Bodø	2336 I	Berlevåg
1924 III	Tunnsjøen	2033 I	Karasjok	2336 II	Kongsfjord
1924 IV	Røyrvik	2033 II	Galmatskai'di	2336 III	Trollfjorden
1926 I	Røssvatnet	2033 III	Bæivasgied'di	2336 IV	Finnkongkeila
1926 II	Hattfjelldal	2034 I	Hal'kavarri	2433 I	Svanvik
1926 IV	Fustvatnet	2034 II	Iddjajav'ri	2433 IV	Skogfoss
1927 I	Mo i Rana	2034 III	Stiipanav'zi	2434 I	Bøkfjorden
1927 II	Korgen	2034 IV	Skoganvarre	2434 II	Kirkenes
1928 I	Glomfjord	2035 I	Børselv	2434 III	Høybuktnoen
1928 II	Svartisen	2035 II	Mun'kavarri	2435 I	Langryggen
1928 III	Melfjorden	2035 III	Lakselv	2435 II	Ekkerøy
1928 IV	Meløy	2037 II	Nordkapp	2435 III	Vadsø
1929 I	Helligvær	2115 III	Austmarka	2435 IV	Skipskjølen
1929 II	Gildeskål	2115 IV	Lundersæter	2436 II	Syltefjord
1932 I	Niei'davarri	2117 IV	Trysil	2436 III	Båtsfjord
1932 II	Gav'dnjavarri	2127 IV	Virvatnet	2534 III	Jakobselva
1932 III	Suvcaganvarri	2128 I	Balvatnet	2534 IV	Grense Jakobselv
1932 IV	Lavvoai'vi	2128 II	Graddis	2535 IV	Vardø
1933 III	Lappuluobbal	2128 III	Lønsdal		

**Berggrunnsgeologiske kart. M 1:100 000***Bedrockmaps. Scale 1:100.000*

Kartgrunnlag: Statens kartverks gradteigskart.

Foruten de kart som er tatt med i katalogen, har NGU i sitt arkiv en del kartblad fra før 1955, som kan lånes ved henvendelse til NGU. Det vil ikke bli utgitt flere kart i denne serien. Trykt i farger/svart-hvitt. *Printed in colour/black and white*. Pris kr 40,-/30,- + mva.

Kartblad navn	Utg. år	Beskrivelse	Fylke
Beiardalen	1976 s/hv		Nordland
Bindal	1974 f		Nordland, Nord-Trøndelag
Bjørkvassklumpen	1959 f		Nord-Trøndelag
Børgefjell	1973 f	S 8 (kr 60,-)	Nord-Trøndelag, Nordland
Dunderlandsdalen	1976 s/hv		Nordland
Dønna	1976 s/hv		Nordland
Flovær	1977 f		Nordland
Harstad	1974 f	S 14 (kr 60,-)	Troms
Helgelandsflesa	1975 f	S 18 (kr 60,-)	Nord-Trøndelag, Nordland
Jævsjø	1959 f		Nord-Trøndelag
Laksefjordvidda	1979 s/hv		Finnmark
Kviteseid	1960 f		Telemark
Meløy	1974 s/hv		Nordland
Mosjøen	1973 f	S 12 (kr 60,-)	Nordland
Namsvatnet	1957 f	196 (kr 50,-)	Nord-Trøndelag
Nordkyn	1976 s/hv		Finnmark
Nordli	1960 f		Nord-Trøndelag
Ofoten	1973 f	S 15 (kr 60,-)	Nordland, Troms
Oppdal	1977 s/hv		Sør-Trøndelag, Møre & Romsdal
Polmak	1981 s/hv		Finnmark
Rjukan	1960 f		Telemark
Sanddøla	1958 f		Nord-Trøndelag
Skibbåtsvær	1976 s/hv		Nordland
Skjomen	1976 f		Nordland
Svartisen	1976 s/hv		Nordland
Sørli	1960 f		Nord-Trøndelag
Tana	1974 s/hv		Finnmark
Trones	1960 f		Nord-Trøndelag
Tunnsjø	1958 f		Nord-Trøndelag
Vega	1975 f		Nordland
Velfjord	1972 f	S 1 (kr 60,-)	Nordland
Vestertana	1976 s/hv		Finnmark

**Berggrunnsgeologiske kart. M 1:250 000***Bedrock maps. Seale 1:250 000*

Kartgrunnlag: Statens kartverks serie 1501 (tidligere serie M515).

Trykt i farger/svart-hvitt. *Printed in colour/black and white*. Pris kr 50,-/40,-\* + mva.

Kartblad navn	Utg. år	Beskrivelse	Fylke
Andøya	1998 f	På kartet	Nordland
Arendal	1996 f	På kartet	Vest-Agder, Aust-Agder, Telemark
Bergen	1997 f	På kartet	Hordaland, Sogn & Fjordane
Bodø	1995 f	På kartet	Nordland
Enontekiø	1977 f	På kartet	Troms, Finnmark
Florø/Måløy	1970 f	På kartet	Hordaland, Sogn & Fjordane, Møre & Romsdal
Grong	1997 f	På kartet	Nord-Trøndelag, Nordland
Hamar	1999 f	På kartet	Oppland, Hedmark, Oslo, Akershus, Buskerud
Hammerfest	1974 f	S 10 (kr 60,-)	Finnmark
Haugesund	1998 f	På kartet	Hordaland, Rogaland
Helgøy	1997 f	På kartet	Troms
Honningsvåg	1998 f	På kartet	Finnmark
Inari	1996 f	På kartet	Finnmark

Kartblad navn	Utg. år	Beskrivelse	Fylke
Karasjok	1972 f	På kartet	Finnmark
Kirkenes	1996 f	På kartet	Finnmark
Kristiansund	1985 f	På kartet	Møre & Romsdal, Sør-Trøndelag
Lillehammer	1987 f	På kartet	Oppland, Hedmark
Mandal	1982 f	På kartet	Rogaland, Vest-Agder, Aust-Agder, Telemark
Mo i Rana	1992 f	På kartet	Nordland
Mosjøen	1982 f	S 87 (kr 90,-)	Nordland, Nord-Trøndelag
Namsos	1997 f	På kartet	Sør-Trøndelag, Nord-Trøndelag
Narvik	1974 f	På kartet	Nordland, Troms
Nordkapp	1981 f	S61 (kr 70,-)	Finnmark
Nordreisa	1988 f	På kartet	Troms, Finnmark
Odda	1998 f	På kartet	Buskerud, Hordaland, Sogn & Fjordane, Telemark
Orsa	1995 f	På kartet	Hedmark
Oslo	1996 f	På kartet	Oslo, Akershus, Vestfold, Østfold, Hedmark, Buskerud
Røros og Sveig	1989 f	På kartet	Møre & Romsdal, Oppland, Hedmark, Sør-Trøndelag
Saltdal	1988 f	På kartet	Nordland
Sauda	1975 f	S 23 (kr 60,-)	Rogaland, Hordaland, Vest-Agder, Aust-Agder, Telemark
Skien	1978 f	På kartet	Telemark, Buskerud, Vestfold
Stavanger	1995 f	På kartet	Rogaland
Sulitjelma	1996 f	På kartet	Nordland
Svolvær	1978 f	På kartet	Nordland, Troms
Torsby*	1974 f		Hedmark
Tromsø	1998 f	På kartet	Nordland, Troms
Trondheim	1977 f	På kartet	Møre & Romsdal, Sør-Trøndelag, Nord-Trøndelag
Ulsteinvik	1998 f	På kartet	Møre & Romsdal, Sogn & Fjordane
Vadsø	1980 f	På kartet	Finnmark
Vega	1995 f	På kartet	Nord-Trøndelag, Nordland
Østersund	1977 f	På kartet	Sør-Trøndelag, Nord-Trøndelag
Ålesund	1998 f	På kartet	Møre & Romsdal, Sogn & Fjordane, Oppland
Årdal	1996 f	På kartet	Sogn & Fjordane, Møre & Romsdal, Oppland

### Berggrunnsgeologisk og kvartærgeologisk kart (kombinert kart)

*Bedrock and Quaternary map (combined map)*

Kartgrunnlag: Statens kartverks serie M711 (nedfotografert).

Trykt i farger med beskrivelse på kartet. *Printed in colour.*

Kartblad navn	Utg. år	Målestokk	Beskrivelse	Fylke	Pris + mva.	
Narvik	B/K	1995	1:100 000	På kartet	Nordland/Troms	kr 50,-
Nes kommune	B/K	1997	1:100 000	På kartet	Buskerud	kr 50,-
Åfjord kommune	B/K	1990	1:80 000	På kartet	Sør-Trøndelag	kr 50,-
Sel/Vågå	B	1999	1:250 000			kr 40,-

### Berggrunnsgeologisk kart Sulitjelmafeltet. M 1:100 000

*Bedrock map Sulitjelma field. Scale 1:100 000*

Kartgrunnlag: Statens kartverks kart.

Kartet dekker selve Sulitjelma gruvefelt samt regionen omkring hvor tilsvarende bergarter og strukturer er blottet. Trykt i farger. *Printed in colour.* Pris kr 40,- + mva.

Kartblad navn	Utg. år	Beskrivelse	Fylke
Sulitjelmafeltet	1990	S 93 (kr 100,-)	Nordland

**Berggrunnsgeologiske kart. M 1:500 000**

*Bedrock map. Scale 1:500 000*

Kartgrunnlag: Statens kartverks kart.

Trykt i farger. *Printed in colour.*

Kartnavn	Utg. år	Beskrivelse	Pris + mva.
Finnmark fylke	1996	På kartet	50,-

**Berggrunnsgeologisk kart. M 1:1 mill.**

*Bedrock map. Scale 1:1 Mill.*

Kartgrunnlag: Statens kartverks kart.

Trykt i farger. *Printed in colour.*

Kartblad navn	Utg. år	Pris + mva.
Berggrunnskart over Norge	1984	kr 100,-
Berggrunnskart over Norge med veiledning	1985	kr 160,-

**Berggrunnsgeologisk kart. M 1:3 mill.**

*Bedrock map. Scale: 1:3 Mill.*

Kartgrunnlag: Statens kartverks kart.

Trykt i farger. *Printed in colour.* Finnes også med engelsk tekst. *Also available in English.* Pris kr 40,- + mva.  
Berggrunnen i Norge (Tapir). Brukerveiledning til kartet. Pris kr 75,-.

**Norges kontinentalsokkel. M 1:2 mill.**

*Continental shelf. Scale 1:2 Mill.*

Kartgrunnlag: Statens kartverks kart.

Trykt i farger. *Printed in colour.*

Formkart over inkonformitetsflaten under henholdsvis overjuralagrekken (nord for 69°N) og krittlagrekken (sør for 69°N) med geologiske hovedtrekk fra fastlandet.

*Two-way time map of the unconformity at the base of the Upper Jurassic (north of 69°N), and the unconformity at the base of the Cretaceous (south of 69°N), offshore Norway, including the main geological trends onshore.*

Utgitt 1992. Pris kr 100,- + mva.

**Norge med havområder. M 1:3 mill.**

*Bedrock map Norway and adjacent ocean areas. Scale 1:3 Mill.*

Kartgrunnlag: Statens kartverks kart.

Trykt i farger. *Printed in colour.* Engelsk tekst på baksiden av kartet. *English legend at the back side of the map.*

Utgitt 1993. Pris kr 200,- + mva.

**Geologisk kart Fennoscandia. M 1:2 mill.**

*Geological map of the Fennoscandia. Scale 1:2 Mill.*

Kartgrunnlag: Statens kartverks kart.

Trykt i farger. *Printed in colour.*

Utgitt 2001. Pris kr 200,- inkl. mva.

**Geologisk kart over land og vann i Nord-Europa. M 1:4 mill.**

*Geological map of land and sea of North Europe. Scale 1:4 Mill.*

Kartgrunnlag: Statens kartverks kart.

Trykt i farger. *Printed in colour.*

Utgitt 2003. Pris kr 250,- inkl. mva.

## **KVARTÆRGEOLOGISKE KART (LØSMASSEKART)**

### ***Quaternary geological maps***

Kvartærgeologiske kart (løsmassekart) viser løsmassenes beliggenhet, tykkelse og egenskaper. Kartene gir også informasjon om løsmassenes sammensetning og dannelsesmåte, lagdeling i dypet og overflateformer. Slik grunnleggende kunnskap er nødvendig for å kunne foreta fornuftige arealdisponeringer og en best mulig forvaltning av ressursene. Ofte står en overfor arealbrukskonflikter der det er nødvendig med omfattende kunnskaper for å kunne velge den beste løsningen. Kartene kan enten gi svarene direkte, eller på et tidlig tidspunkt i planprosessen avgrense områder der kostbare detaljundersøkelser er nødvendig.

Kvartærgeologiske kart brukes innen ressursleting, anleggsvirksomhet og naturforvaltning, arealplanlegging, undervisning og forskning.

*Ressursleting:* Kvartærgeologisk kart angir forekomster av byggeråstoffer (sand og grus), områder egnet for grunnvannsuttag fra løsmasser, skjellsand, torv og fyllmasser.

*Anleggsvirksomhet:* Ved bruk av de kvartærgeologiske kartene kan en på et tidlig tidspunkt bli klar over problemområder der f.eks. kostbare stabiliseringstiltak er nødvendig.

*Naturforvaltning:* Kartene med beskrivelse gir opplysning om områder og objekter der landets kvartære historie er dokumentert. På dette grunnlag kan disponering av løsmassene til ulike praktiske formål samordnes med planer for bevaring av verneverdig natur.

*Arealplanlegging:* Ved arealplanlegging ønsker en å komme fram til den beste bruk av arealer og ressurser ved å ta hensyn til alle foran nevnte faktorer slik at en f.eks. unngår å legge fyllplasser på verdifulle grusavsetninger eller legge byggefelt på ustabil grunn.

*Undervisning:* NGU skal spre kunnskap om landets geologi til alle brukergrupper. Dette gjøres ved å utarbeide beskrivelser på norsk til kartene. Fra 1990 utgis også forenklete kart med beskrivelser tilpasset ikke-geofaglige brukere, f.eks. for skoleverket og til turbruk.

*Forskning:* Kvartærgeologiske kart inneholder mange opplysninger av betydning for studier av istidens hendelser. Kartene benyttes derfor i utstrakt grad innen forskning og undervisning ved universiteter og høyskoler.

NGU utgir kvartærgeologiske kart (løsmassekart) i målestokkene 1:1 mill., 1:250 000, 1:50 000 (hovedserie) og 1:20 000. I begrenset omfang utgis kart i målestokk 1:100 000, 1:80 000 og 1:10 000. Dette er ofte kart hvor kartgrensene tilsvarer administrative grenser (f.eks. kommunegrenser). Bortsett fra de første 1:20 000-utgavene (fra 1976), utgis alle kvartærgeologiske kart i farger. Alle trykte kart er kontrollert av NGUs kartredaksjon og holder høy kvalitet.

Enkelte kvartærgeologiske kart i M 1:20 000 og 1:50 000 har med informasjon om løsmassene under havnivå (kvartærgeologiske kystsonekart). Informasjon om disse kartene finnes under avsnittet "Maringeologiske kart".

Beskrivelse eller brukerveiledning utarbeides til de fleste kart. Inntil 1988 ble beskrivelsene trykket i et eget hefte (NGU Skrifter). Fra og med 1988 utgis de fleste kart med beskrivelsen trykket i kartblad-rammen.

### ***Quaternary geological maps***

*Quaternary geological maps and their accompanying descriptions describe the areal extent of the various surficial deposits on the earth's surface, their thickness and physical properties.*

They also give information on the composition, origin, surface form and stratigraphic sequence of the deposits. Quaternary geological maps are used within: exploration for resources (both within the surficial deposits and of metals in the underlying bedrock), construction projects, nature conservation, regional and local planning, education and research.

NGU issues Quaternary geological maps at scales of 1:1 million, 1:250 000, 1:50 000 and 1:20 000. In special cases scales of 1:100 000, 1:80 000 and 1:10 000 are also employed. All maps, except for the earliest to be issued at 1:20 000 (in 1976) are issued in colour. Sheet descriptions or user manuals are issued for most of the maps. Up to 1988 these were issued as separate volumes but from 1988 they have been printed as part of the map sheet.

Certain maps at 1:50 000 and 1:20 000 contain information on marine Quaternary deposits (coastal zone Quaternary maps). Information on these maps can be found in the section on: Marine geological maps.

### Kvartærgeologiske kart. M 1:10 000

Quaternary geological maps. Scale 1:10 000

Kartgrunnlag: Økonomisk kartverk.

Trykt i farger med beskrivelse på kartet. Printed in colour. Pris kr 40,- + mva.

Kartblad navn	Nr.	Utg. år	Kommuner
Helgja	BW 030	1981	Nome, Skien
Kongsvinger Nord	DC 052	1984	Kongsvinger
Kongsvinger Sør	DC 051	1984	Kongsvinger
Stømner	CY 052	1983	Kongsvinger, Sør-Odal

### Kvartærgeologiske kart. M 1:20 000

Quaternary geological maps. Scale 1:20 000

Kartgrunnlag: Økonomisk kartverk.

I. Trykt i farger med beskrivelse på kartet. Printed in colour. Pris kr 40,- + mva.

Kartblad navn	Nr.	Utg. år	Kommuner
Asker	CKL 043044	1993	Asker, Lier
Bardufoss	EYZ 257258	1985	Målselv, Bardu
Birkeland	BMN 007008	1986	Birkenes, Lillesand
Brandbu	CKL 057058	1981	Gran
Braskereidfoss	CWX 063064	1986	Våler, Elverum
Brattli	HUV 269270	1982	Sør-Varanger
Breim	AQR 087088	1989	Gloppen, Stryn
Brumunddal	COP 067068	1978	Ringsaker
Brøttum	CMN 071072	1978	Lillehammer
Børgin	CST 137138	1985	Inderøy, Steinkjer, Verdal
Drammen	CHJ 041042	1982	Drammen, Lier, Nedre Eiker
Eidsberg	CST 035036	1988	Eidsberg, Skiptvedt
Elvekrok	BDE 085086	1987	Luster
Elvenes	HUV 271272	1980	Sør-Varanger
Elverum	CUV 067068	1979	Elverum, Løten
Finnemarka Sør	CHJ 043044	1985	Lier
Formo	DFG 149150	1987	Grong, Snåsa
Fåberg	CKL 073074	1980	Lillehammer
Gardermoen	CQR 051052	1976	Ullensaker, Nannestad
Gaupne	BDE 079080	1985	Luster
Gran	CMN 055056	1981	Gran, Lunner
Grymyr	CKL 055056	1982	Gran, Jevnaker
Hafslovetnet	AWX 077078	1986	Luster, Sogndal
Helgja	BWX 029030	1980	Skien, Nome

Kartblad navn	Nr.		Utg. år	Kommuner
Helgådalen	CWX	135136	1980	Verdal
Henjadalen	AUV	075076	1986	Leikanger, Sogndal
Henning	CUV	139140	1987	Steinkjer
Hokksund	CFG	041042	1983	Øvre Eiker, Nedre Eiker
Hyllbrua	CWX	139140	1986	Steinkjer
Jakobsnes	HUV	273274	1979	Sør-Varanger
Jevnaker	CKL	053054	1983	Jevnaker
Jømna	CWX	065066	1981	Elverum, Våler
Kjekstadmarka	CKL	041042	1989	Røyken, Asker, Lier
Kongsvinger	CYDC	051052	1984	Kongsvinger, Sør-Odal
Kulstad	DMN	183184	1981	Vefsn
Langvasseid	HST	269270	1982	Sør-Varanger
Leksdalsvatnet	CUV	137138	1985	Steinkjer, Verdal, Inderøy
Levanger	CST	133134	1981	Levanger, Verdal
Lunner	CMN	053054	1981	Lunner, Jevnaker, Gran
Lygna	CMN	057058	1981	Gran
Markabygda	CS	131132	1987	Levanger
Meisingset	BMN	113114	1983	Tingvoll, Nesset, Sundan, Gjemnes
Mosjøen	DMN	181182	1981	Vefsn
Mysen	CST	037038	1989	Trøgstad, Eidsberg, Askim
Nordfjordeid	AMN	091092	1987	Eid, Gloppen
Nordseter	CMN	073074	1979	Lillehammer
Olderskog	DOP	181182	1981	Vefsn
Rakkestad	CST	033034	1988	Rakkestad, Skiptvet, Eidsberg
Rena	CST	073074	1985	Åmot
Rokosjøen	CUV	065066	1980	Elverum, Løten
Røysjø	CKL	039040	1993	Røyken, Svelvik, Sande, Hurum, Drammen, Lier
Sandane	AOP	087088	1989	Gloppen
Sandnes	HTU	271272	1979	Sør-Varanger
Setermoen	EWX	252253	1990	Bardu
Skei	BQR	115116	1982	Surnadal
Skei	AQR	083084	1987	Jølster, Gloppen
Skjækerfossen	DDE	135136	1986	Verdal
Skoger	CHJ	039040	1985	Drammen, Sande, Nedre Eiker
Sogndal	AWX	075076	1986	Sogndal
Steinkjerfjorden	CST	139140	1992	Steinkjer, Inderøy
Steinsgård	CQR	053054	1979	Nannestad, Eidsvoll, Ullensaker
Stiklestad	CUV	135136	1981	Verdal
Sundan	CUV	141142	1990	Steinkjer
Sunnalsøra	BOP	109110	1984	Sunnadal
Tromsdalen	CUV	133134	1981	Verdal, Levanger
Trøgstad	CST	039040	1988	Trøgstad, Enebakk, Spydeberg
Vadsø	HST	281282	1980	Vadsø
Valderøya	AOP	105106	1984	Giske, Ålesund, Haram
Vardefjell	DOP	183184	1981	Vefsn
Verdalsøra	CST	135136	1984	Verdal, Inderøy
Vingrom	CKL	071072	1979	Lillehammer, Gjøvik
Åsen	CQR	131132	1988	Levanger

II. Trykt i svart/hvitt med beskrivelse på kartet. *Printed in black and white.* Pris kr 30,- + mva.

Kartblad navn	Nr.		Utg. år	Kommuner
Biri	CMN	069070	1976	Ringsaker
Gjøvik	CMN	065066	1976	Gjøvik, Ringsaker
Hamar	CQR	065066	1976	Ringsaker, Stange, Hamar
Høsbjørkampen	CQR	067068	1976	Ringsaker
Kapp	COP	063064	1976	Østre Toten, Vestre Toten, Ringsaker
Kolbu	COP	061062	1976	Østre Toten, Vestre Toten
Raufoss	CMN	063064	1976	Vestre Toten, Gjøvik, Søndre Land

Kartblad navn	Nr.	Utg. år	Kommuner
Redalen	CMN 067068	1976	Ringsaker
Stavsjø	COP 065066	1976	Ringsaker, Østre Toten, Gjøvik

### Hjelpetabell

Ovenstående liste ordnet etter kartbladnummer.

Nr.	Kartbladnavn	Nr.	Kartbladnavn	Nr.	Kartbladnavn
AMN 091092	Nordfjordeid	CKL 073074	Fåberg	CST 137138	Børgin
AOP 087088	Sandane	CMN 053054	Lunner	CST 139140	Steinkjerfjorden
AOP 105106	Valderøya	CMN 055056	Gran	CUV 065066	Rokosjøen
AQR 083084	Skei	CMN 057058	Lygna	CUV 067068	Elverum
AQR 087088	Breim	CMN 063064	Raufoss	CUV 133134	Tromsdalen
AUV 075076	Henjadalen	CMN 065066	Gjøvik	CUV 135136	Stiklestad
AWX 075076	Sogndal	CMN 067068	Redalen	CUV 137138	Leksdalsvatnet
AWX 077078	Hafslovatnet	CMN 069070	Biri	CUV 139140	Henning
BDE 079080	Gaupne	CMN 071072	Brøttum	CUV 141142	Sundan
BDE 085086	Elvekrok	CMN 073074	Nordseter	CWX 063064	Braskereidfoss
BMN 007008	Birkeland	COP 061062	Kolbu	CWX 065066	Jømna
BMN 113114	Meisingset	COP 063064	Kapp	CWX 135136	Helgådalen
BOP 109110	Sunndalsøra	COP 065066	Stavsjø	CWX 139140	Hyllbrua
BQR 115116	Skei	COP 067068	Brumunddal	DDE 135136	Skjækerfossen
BWX 029030	Helgja	CQR 051052	Gardermoen	DFG 149150	Formo
CFG 033034	Svarstad	CQR 053054	Steinsgård	DMN 181182	Mosjøen
CFG 041042	Hokksund	CQR 065066	Hamar	DMN 183184	Kulstad
CHJ 039040	Skoger	CQR 067068	Høsbjørkampen	DOP 181182	Olderskog
CHJ 041042	Drammen	CQR 131132	Åsen	DOP 183184	Vardefjell
CHJ 043044	Finnemarka Sør	OS 131132	Markabygda	EWX 252253	Setermoen
CKL 039040	Røysjø	CST 033034	Rakkestad	EYZ 257258	Bardufoss
CKL 041042	Kjekstadmarka	CST 035036	Eidsberg	HST 269270	Langvasseid
CKL 043044	Asker	CST 037038	Mysen	HST 281282	Vadsø
CKL 053054	Jevnaker	CST 039040	Trøgstad	HTU 271272	Sandnes
CKL 055056	Grymyr	CST 073074	Rena	HUV 269270	Brattli
CKL 057058	Brandbu	CST 133134	Levanger	HUV 271272	Elvenes
CKL 071072	Vingrom	CST 135136	Verdalsøra	HUV 273274	Jakobsnes

### Kvartærgeologiske kart. M 1:50 000

*Quaternarygeological maps. Scale 1:50 000*

Kartgrunnlag: Statens kartverks serie M711

1. Trykt i farger. *Printed in colour.* Pris kr 40,-. 2. Med tekst på kartet. Pris kr 50,- + mva.

F-plott (A0): Normal kvalitet (360 dpi) - *Standard quality (360 dpi).* Pris kr 140,- + mva. Høy kvalitet - *High quality (720 dpi).* Pris kr 240,- + mva.

Kartblad navn	Nr.	Utg. år	Beskrivelse	Kommuner
Alta	1834 I	1976	S 29 (60,-)	Alta
Altevatnet	1532 II	1985	S 52 (70,-)	Målselv, Bardu
Arendal	1611 IV		F-plott	Grimstad, Øyestad, Froland, Hisøy, Tromøy, Arendal
Asker	1814 I	1987	S 90 (80,-)	Bærum, Asker, Nesodden, Oslo, Røyken
Askim	1914 II	1986		Trøgstad, Eidsberg, Askim, Enebakk, Spydeberg, Aurskog-Høland, Skiptvedt
Askvoll	1117 IV	1982	S 62 (70,-)	Askvoll, Flora
Beiardalen	2028 I	1980	S 43 (60,-)	Beiarn, Saltdal
Bjugn	1522 I	1991	På kartet	Bjugn, Åfjord, Rissa
Bjøllådal	2028 II	1979	S 56 (70,-)	Rana, Beiarn
Bjørkelangen	2014 IV	2001	F-plott	Aurskog-Høland, Eidskog, Rømskog
Brattvåg	1220 III	1988	S 85 (110,-)	Haram, Midsund, Sandøy, Skodje, Ålesund
Bremsnes	1321 III	1985	S 74 (100,-)	Averøy, Kristiansund

Kartblad navn	Nr.	Utg. år	Beskrivelse	Kommuner
Brigsdalsbreen	1318 II	1988	På kartet	Jølster, Stryn
Bæivasgied'di	2033 III	1989		Karasjok
Bøkfjorden	2434 I	1985	S 70 (130,-)	Sør-Varanger
Børselv	2035 I	1979	S 66 (70,-)	Porsanger
Carajav'ri	1833 I	1984	S 63 (70,-)	Kautokeino
Cierte	1733 II	1977	S 35 (60,-)	Nordreisa
Dale	1117 I	2001	F-plott	Askvoll, Fjaler, Hyllestad, Naustdal
Dokka	1816 IV	1979	S 41 (60,-)	Nordre Land, Gjøvik, Søndre Land
Drammen	1814 III	1990	På kartet	Sande, Drammen, Hof, Nedre Eiker, Holmestrand
Drøbak	1814 II	1990	På kartet	Hurum, Vestby, Røyken, Svelvik, Frogn
Eide	1320 IV	1990	På kartet	Molde, Gjemnes, Fræna, Eide, Averøy
Eidsvoll	1915 I	1977		Eidsvoll, Nord-Odal, Nes, Hurdal
Eina	1816 II	1979	S 49 (70,-)	Søndre Land, Vestre Toten, Gran, Gjøvik
Ekkerøy	2435 II	1980	S 36 (60,-)	Vadsø, Vardø
Elsfjord	1927 III	1995	På kartet	Hemnes, Leirfjord, Nesna, Vefsn
Elvdalen	2018 III	1976	S 27 (60,-)	Rendalen, Engerdal
Elverum	2016 IV	1982	S 38 (60,-)	Elverum
Eresfjord	1320 II	1995	På kartet	Neset, Rauma
Evenstad	1917 I	1982		Stor-Elvdal, Åmot
Fet	1914 I	1991	På kartet	Aurskog-Høland, Fet, Sørur, Enebakk, Rælingen, Skedsmo
Fjærland	1317 I	1995	På kartet	Balestrand, Leikanger, Lustra, Sogndal
Frosta	1622 II	1985	S 75 (70,-)	Levanger, Stjørdal, Frosta
Fullsenn	1717 III	1979	S 45 (60,-)	Øystre Slidre, Nord-Aurdal, Etnedal
Fustvatnet	1926 IV	1989	På kartet	Vefsn
Førde	B 30 Ø	1976		Førde, Naustdal, Gaular, Gloppen, Jølster
Gjøvik	1816 I	1977	S 26 (60,-)	Gjøvik
Graddis	2128 II	1979	S 58 (100,-)	Saltdal
Gran	1815 I	1982	S 53 (70,-)	Gran, Lunner, Jevnaker
Grane	1926 III	1996	På kartet	Grane, Vefsn, Hattfjelldal
Grense Jakobselv	2534 IV	1985	S 70 (130,-)	Sør-Varanger
Grong	1823 IV	1991	På kartet	Grong, Snåsa
Halden	1913 II	1993	På kartet	Halden
Halsa	1421 III	1992	På kartet	Halsa, Aure, Surnadal, Tustna
Hamar	1916 IV	1979		Ringsaker, Hamar
Harran	1824 III	1991	På kartet	Grong, Høylandet
Hemne	1421 I	1996	På kartet	Aure, Hitra, Hemne, Snillfjord
Hitra	1422 II	1995	På kartet	Frøya, Hitra
Hokksund	1714 I	1987	S 80 (110,-)	Modum, Øvre Eiker, Sigdal, Flesberg
Holmestrand	1813 IV	1997	På kartet	Holmestrand, Våle, Ramnes, Andebu, Tønsberg, Lardal
Horten	1813 I	1991	På kartet	Borre, Rygge, Våle, Moss, Tønsberg
Hustad	1220 I	1988	På kartet	Fræna, Aukra
Hølonda	1521 II	1984	S 54 (70,-)	Melhus, Meldal
Hønefoss	1815 III	1978		Ringerike, Modum, Hole
Jakobselva	2534 III	1985	S 70 (130,-)	Sør-Varanger
Jostedalen	1418 III	1987		Luster, Stryn
Jøa	1724 III	1991	På kartet	Namsos, Fosnes
Kautokeino	1833 II	1991		Kautokeino
Kilebygd	1713 III	1984	S 69 (70,-)	Skien, Bamble, Drangedal
Kirkenes	2434 II	1984	S 50 (70,-)	Sør-Varanger
Kongsberg	1714 II	1990	På kartet	Kongsberg, Øvre Eiker
Kongsvinger	2015 II	1988	På kartet	Kongsvinger, Eidskog
Korgen	1927 II	1996	På kartet	Hemnes, Rana
Kragerø/Risør	1712 IV/III	1997	På kartet	Bamble, Kragerø, Drangedal, Risør
Kristiansund	1321 II	1986	S 74 (100,-)	Tustna, Tingvoll, Frei, Kristiansund
Krøderen	1715 II	1994	På kartet	Krødsherad, Modum, Ringerike, Sigdal
Lakselv	2035 III	1977	S 33 (60,-)	Porsanger
Langesund	1712 I	2001	F-plott	Bamble, Brunlanes
Leksvik	1622 III	2002	F-plott	Leksvik, Rissa

Kartblad navn	Nr.	Utg. år	Beskrivelse	Kommuner
Lier	1814 IV	1986		Lier, Modum, Nedre Eiker
Lillehammer	1817 II	1982	S 60 (80,-)	Lillehammer, Ringsaker, Øyer
Lønsdal	2128 III	1980	S 58 (100,-)	Saltdal, Rana
Løten	1916 I	1972	S 6 (60,-)	Løten
Mosjøen	1826 I	1990	På kartet	Vefsn, Alstahaug
Møklebysjøen	1917 IV	1978		Stor-Elvdal
Mållejus	1833 IV	1983		Kautokeino, Nordreisa
Namsos	1723 IV	1991	På kartet	Namsos, Namdalseid
Nannestad	1915 III	1978		Nannestad, Nittedal, Gjerdrum, Oslo, Lunner, Skedsmo
Nordagutu	1713 IV	1981	S 57 (70,-)	Skien, Sauherad, Nome
Nordfjordeid	1218 I	1986	S 71 (70,-)	Gloppen, Eid
Nærbø	1212 III	1990	På kartet	Hå, Time, Klepp
Ona	1220 IV	1988	S 85 (110,-)	Sandøy
Oppkuven	1815 II	1994	På kartet	Bærum, Hole, Jevnaker, Lunner, Ringerike
Orkanger	1521 I	1977	S 47 (60,-)	Orkdal, Trondheim, Agdenes, Skaun
Oslo	1914 IV	1993	På kartet	Oslo, Lørenskog, Opegård, Ski, Enebakk, Rælingen
Porsgrunn	1713 II	1988	S 115 (90,-)	Porsgrunn, Skien, Bamble, Siljan
Raisjav'ri	1833 III	1983		Kautokeino, Nordreisa
Reisadalen	1734 III	1978	S 64 (70,-)	Nordreisa
Rena	1917 II	1985		Åmot, Elverum
Repparfjorden	1935 I	1982	S 59 (70,-)	Kvalsund, Porsanger
Rissa	1522 II	1986	S 82 (90,-)	Rissa, Agdenes, Ørland
Røsvatnet	1926 I	2001	F-plott	Hemnes, Hattfjell
Sandefjord	1813 III	1984		Sandefjord, Hedrum, Tjølling, Stokke, Brunlanes, Andebu, Larvik
Sarpsborg	1913 I	1984		Sarpsborg, Eidsberg
Siljan	1713 I	1986	S 86 (90,-)	Lardal, Siljan, Kongsberg
Skardsøy	1421 IV	1992	På kartet	Aure, Hitra
Ski	1914 III	1987	S 95 (90,-)	Hobøl, Spydeberg, Ski, Ås, Vestby, Enebakk, Våler
Snillfjord	1521 IV	1980	S 73 (70,-)	Snillfjord, Orkdal
Snota	1420 I	1995	På kartet	Surnadal, Oppdal
Snøhetta	1519 IV	2002		Oppdal, Dovre
Solvorn	1417 IV	1982		Luster, Gaupne, Sogndal
Stad	1019 II	1983	S 48 (60,-)	Selje
Stangvik	1420 IV	1984	S 67 (70,-)	Surnadal, Sunndal, Tingvoll
Stavanger	1212 IV	1986		Sandnes, Sola, Stavanger, Klepp, Time, Randaberg
Stavern	1812 IV	2001	F-plott	Brunlanes, Stavern
Steinkjer	1723 III	1988		Steinkjer, Namdalseid
Stiklestad	1722 IV	1985	S 89 (100,-)	Steinkjer, Verdal, Inderøy
Stjørdal	1621 I	1983	S 72 (70,-)	Stjørdal, Selbu, Malvik
Stokksund	1523 II	2001	F-plott	Roan, Åfjord
Støren	1621 III	1980	S 65 (70,-)	Melhus, Midtre Gauldal, Klæbu
Sunndalsøra	1420 III	1984	S 79 (70,-)	Sunndal, Nesset
Sykkylven	1219 IV	1998	På kartet	Sula, Sykkylven, Ørsta, Ålesund
Tangen	1916 II	1978	S 16 (60,-)	Stange, Eidsvoll
Tarva	1522 IV	1991	På kartet	Bjugn
Tingvoll	1320 I	1989	På kartet	Gjemnes, Nesset, Tingvoll, Molde
Tjøme	1813 II	1991	På kartet	Tjøme, Nøtterøy
Tjøtta	1826 IV	1992	På kartet	Alstahaug, Herøy
Trofors	1926 III	2001		Vefsn, Grane, Hattfjell
Tromsø	1534 III	1994	På kartet	Tromsø
Tromøy	1611 I	2000	F-plott	Tromøy
Trondheim	1621 IV	1986	S 46 (60,-)	Trondheim, Malvik, Klæbu, Melhus
Ullensaker	1915 II	1986	S 76 (70,-)	Ullensaker, Nes
Vannsjø	1913 IV	1991	På kartet	Våler, Råde, Rygge, Moss, Fredrikstad
Verran	1622 I	1997	På kartet	Inderøy, Levanger, Mosvik, Verran
Viek'sa	2135 IV	1985	S 91 (80,-)	Lebesby, Porsanger

Kartblad navn	Nr.	Utg. år	Beskrivelse	Kommuner
Vigra	1120 II	1983		Haram, Giske
Vikna	1624 I	2001	F-plott	Vikna, Nærøy
Vinjeøra	1421 II	2002	F-plott	Aure, Halså, Surnadal, Rindal, Hemne
Vuku	1722 I	1993	På kartet	Steinkjer, Verdal
Ørland	1522 III	1988	På kartet	Agdenes, Ørland, Snillfjord
Østre Toten	1916 III	1976	S 21 (70,-)	Østre Toten
Åfjord	1622 IV	1993	På kartet	Åfjord, Rissa, Verran
Åsmarka	1917 III	1982		Ringsaker

## II. Ferdig kartlagt

Kartblad navn	Nr.	Kommuner
Bjørkelangen	2014 IV	Aurskog-Høland
Dale	1117 I	Fjaler, Askvoll
Fredrikstad	1913 III	Hvaler, Fredrikstad
Geavdnjaja'vri	1531 I	Bardu
Herføl	1912 IV	Hvaler
Kolvereid	1724 IV	Nærøy, Vikna
Langesund	1712 I	Bamble
Leinavatn	1631 IV	Bardu
Leksvik	1622 III	Leksvik
Levanger	1722 III	Levanger, Stjørdal
Rødnes	2014 III	Marker, Aurskog-Høland, Eidsberg, Rømskog
Snåsavatnet	1723 II	Steinkjer, Snåsa
Strøm	2015 III	Nes, Sør-Odal
Vikna	1624 I	Vikna
Ålesund	1119 I	Sula, Giske, Ålesund, Hareid, Ulstein, Herøy

## III. Flyfototolkede kart

### *Air photo interpreted maps. Hand-drawn maps*

Dette er kart av varierende kvalitet, basert på flyfototolkning og etterfølgende feltkontroll. Kartene er mellomprodukter (ofte i M 1:50 000), framstilt som en del av arbeidet med oversiktskart i M 1:75 000 - M 1:500 000. Tolkingskartene inneholder gjerne mer informasjon enn de trykte oversiktskartene.

Tolkingskartene er ikke av samme kvalitet som trykte kart og er heller ikke kontrollert av NGUs kartredaksjon.

Kartene tegnes som fargefotokopier av håndtegnede manuskriptkart. Tegnekvaliteten varierer. Pris kr 396,-.

## Hjelpetabell

Ovenstående liste ordnet etter kartbladnummer.

Nr.	Kartbladnavn	Nr.	Kartbladnavn	Nr.	Kartbladnavn
B 30 Ø	Førde	1320 IV	Eide	1522 I	Bjugn
1019 II	Stad	1321 II	Kristiansund	1522 II	Rissa
1117 I	Dale	1321 III	Bremsnes	1522 III	Ørland
1117 IV	Askvoll	1417 IV	Solvorn	1522 IV	Tarva
1119 I	Ålesund	1418 III	Jostedalen	1523 II	Stokksund
1120 II	Vigra	1420 I	Snøta	1532 II	Altevatnet
1212 III	Nærbø	1420 III	Sunnalsøra	1534 III	Tromsø
1212 IV	Stavanger	1420 IV	Stangvik	1611 I	Tromøy
1218 I	Nordfjordeid	1421 I	Hemne	1611 IV	Arendal
1219 IV	Sykkylven	1421 II	Vinjeøra	1621 I	Stjørdal
1220 I	Hustad	1421 III	Halså	1621 III	Støren
1220 III	Brattvåg	1421 IV	Skardsøy	1621 IV	Trondheim
1220 IV	Ona	1422 II	Hitra	1622 I	Verran
1317 I	Fjærland	1519 IV	Snøhetta	1622 II	Frosta
1318 II	Brigsdalsbreen	1521 I	Orkanger	1622 III	Leksvik
1320 I	Tingvoll	1521 II	Hølonda	1622 IV	Åfjord
1320 II	Eresfjord	1521 IV	Snillfjord	1624 I	Vikna

Nr.	Kartbladnavn	Nr.	Kartbladnavn	Nr.	Kartbladnavn
1712 I	Langesund	1815 III	Hønefoss	1917 I	Evenstad
1712 IV/III	Kagerø/Risør	1816 I	Gjøvik	1917 II	Rena
1713 I	Siljan	1816 II	Eina	1917 III	Åsmarka
1713 II	Porsgrunn	1816 IV	Dokka	1917 IV	Møklebysjøen
1713 III	Kilebygd	1817 II	Lillehammer	1916 III	Grane
1713 IV	Nordagutu	1823 IV	Grong	1926 I	Røsvatnet
1714 I	Hokksund	1824 III	Harran	1926 IV	Fustvatnet
1714 II	Kongsberg	1826 I	Mosjøen	1927 II	Korgen
1715 II	Krøderen	1826 IV	Tjøtta	1927 III	Elsfjord
1717 III	Fullsenn	1833 I	Carajav'ri	1935 I	Repparfjorden
1722 I	Vuku	1833 II	Kautokeino	2014 IV	Bjørkelangen
1722 IV	Stiklestad	1833 III	Raisjav'ri	2015 II	Kongsvinger
1723 III	Steinkjer	1833 IV	Mållejus	2016 IV	Elverum
1723 IV	Namsos	1834 I	Alta	2018 III	Elvdalen
1724 III	Jøa	1913 I	Sarpsborg	2028 I	Beiardalen
1733 II	Cierte	1913 IV	Vannsjø	2028 II	Bjøllådal
1734 III	Reisadalen	1914 I	Fet	2033 III	Bæivasgied'di
1813 I	Horten	1914 II	Askim	2035 I	Børselv
1813 II	Tjøme	1914 III	Ski	2035 III	Lakselv
1813 III	Sandefjord	1914 IV	Oslo	2128 II	Graddis
1813 IV	Holmestrand	1915 I	Eidsvoll	2128 III	Lønsdal
1814 I	Asker	1915 II	Ullensaker	2135 IV	Viek'sa
1814 II	Drøbak	1915 III	Nannestad	2434 I	Bøkfjorden
1814 III	Drammen	1916 I	Løten	2434 II	Kirkenes
1814 IV	Lier	1916 II	Tangen	2435 II	Ekkerøy
1815 I	Gran	1916 III	Østre Toten	2534 III	Jakobselva
1815 II	Oppkuven	1916 IV	Hamar	2534 IV	Grense Jakobselv

## Kommunekart

### Kvartærgeologisk og berggrunnsgeologisk kart (kombinert kart)

*Quaternary and Bedrock map (combined map)*

Kartgrunnlag: Statens kartverks serie M711. (Nedfotografert).

Trykt i farger med beskrivelse på kartet. *Printed in colour.*

F-plott (A0): Normal kvalitet (360 dpi) - *Standard quality (360 dpi)*. Pris kr 140,- + mva. Høy kvalitet - *High quality (720 dpi)*. Pris kr 240,- + mva. Når kartdata må tilrettelegges før plotting (gjøre utsnitt, redigere innhold, komponere grunnkart) beregnes det i tillegg timepris (kr 400,- pr time) sett i forhold til arbeidets omfang. *Additional cost will be added if the map needs additional editing, transformations or other adjustments of the content (NOK 400 per hour of work).*

Kartblad navn	Utg. år	Målestokk	Beskrivelse	Fylke	Pris + mva.	
Alvdal	K	1999	1:60 000	G4 (kr 150,-)	Hedmark	kr 50,-
Harstad	K	2002	1:60 000	F-plott	Troms	kr 140,-/240,-
Narvik	B/K	1995	1:100 000	På kartet	Nordland/Troms	kr 50,-
Nes kommune	B/K	1997	1:100 000	På kartet	Buskerud	kr 50,-
Neset kommune	K	1994	1:80 000	På kartet	Møre/Romsdal	kr 50,-
Sel/Vågå	K		1:250 000		Oppland	kr 40,-
Trondheim	K	1999	1:50 000	G5 (kr 160,-)	Sør-Trøndelag	kr 50,-
Åfjord kommune	B/K	1990	1:80 000	På kartet	Sør-Trøndelag	kr 50,-

### Kvartærgeologisk kart. M 1: 100 000

*Quaternary geological map with description in English. Scale 1:100 000*

Kartgrunnlag: Statens kartverks kart.

Trykt i farger. *Printed in colour.*

Kartblad navn	Utg. år	Kommuner	Beskrivelse	Pris + mva.
Indre Troms	1996	Bardu, Målselv	På kartet	kr 50,-

Kartblad navn	Utg. år	Kommuner	Beskrivelse	Pris + mva.
Jæren	1987	Stavanger, Klepp, Time, Hå, Sandnes, Sola, Randaberg, Eigersund	Bull. 411 (kr 130,-)	kr 50,-
Røros	1997	Røros	G 2 (kr 140,-)	kr 50,-

#### **Kvartærgeologisk kart. M 1:125 000**

*Quaternary geological map. Scale 1:125 000*

Kartgrunnlag: Statens kartverks kart.

Trykt i farger. *Printed in colour.*

Kartblad navn	Utg. år	Beskrivelse	Pris + mva.
Oslo og Akershus	1997	På kartet	kr 50,-

#### **Kvartærgeologisk kart. M 1:250 000**

*Quaternary geological map. Scale 1:250 000*

Kartgrunnlag: Statens kartverks kart.

Trykt i farger. *Printed in colour.*

F-plott (A0): Normal kvalitet (360 dpi) - *Standard quality (360 dpi)*. Pris kr 140,- + mva. Høy kvalitet - *High quality (720 dpi)*. Pris kr 240,- + mva. Når kartdata må tilrettelegges før plotting (gjøre utsnitt, redigere innhold, komponere grunnkart) beregnes det i tillegg timepris (kr 400,- pr time) sett i forhold til arbeidets omfang. *Additional cost will be added if the map needs additional editing, transformations or other adjustments of the content (NOK 400 per hour of work).*

Kartblad navn	Utg. år	Beskrivelse	Pris + mva.
Enontekiø	1987	På kartet	kr 50,-
Jotunheimen	1983	S 37 (kr 60,-)	kr 50,-
Aust-Agder fylke	1990	På kartet	kr 50,-
Hordaland fylke	1995	På kartet	kr 50,-
Møre og Romsdal fylke	1995	S 112 (kr 120,-)	kr 50,-
Sogn og Fjordane fylke	1989	På kartet	kr 50,-
Sør-Trøndelag fylke	1990	S 96 (kr 130,-)	kr 50,-
Nordland fylke	2002	F-plott	kr 140,-/240,-

#### **Kvartærgeologisk kart. M 1:500 000**

*Quaternary geological map. Scale 1:500 000*

Kartgrunnlag: Statens kartverks kart.

Trykt i farger. *Printed in colour.*

Kartblad navn	Utg. år	Beskrivelse	Pris + mva.
Finnmark	1996	På kartet	kr 50,-

#### **Kvartærgeologisk kart. M 1:1 mill.**

*Quaternary geological maps. Scale 1:1 Mill.*

Kartgrunnlag: Statens kartverks kart.

Trykt i farger. *Printed in colour.*

Kartblad navn	Utg. år	Pris + mva.
Kvartærgeologisk kart over Norge. Tema: Jordarter	1990	kr 100,-
Kvartærgeologisk kart over Norge med veiledning	1991	kr 160,-

I M 1:1 mill. er det også utgitt flere kvartærgeologiske kart over Nordkalotten. Se side 41.

I M 1:1 mill. er det også utgitt flere kvartærgeologiske kart over Midt-Norden. Se side 42.

## **GEOFYSISKE KART**

### ***Geophysical maps***

Ved geofysisk kartlegging utnytter man de forskjellige bergarters og malmers fysiske egenskaper til å kartlegge geologiske forhold. De egenskaper som brukes er elektrisk ledningsevne, egenvekt, magnetisme og radioaktiv stråling. Variasjoner i disse egenskapene vil avspeiles i måleverdier ved ulike metoder. Ved å tolke disse får en et bilde av geologien.

Geofysiske kart er nyttige som grunnlagsmateriale i leting etter malmer, industrielle mineraler og grunnvann; i berggrunnskartlegging, ved miljøundersøkelser og leting etter olje- og gassforekomster.

NGU har utført magnetisk kartlegging fra fly over hele fastlandet og kontinentalsokkelen. Måleresultatene gis ut som aeromagnetiske kart i M 1:5 mill., 1:1 mill., 1:700 000, 1:350 000, 1:250 000 og 1:50 000.

Geofysisk kartlegging fra helikopter gir større detaljrikdom i målingene enn kartlegging fra fly. Fra helikopter foretas i tillegg elektromagnetiske og radiometriske målinger. Resultatene publiseres i rapporter med kart. I noen områder er data foreløpig båndlagt på grunn av offentlig eller privat prospektering. Det er utgitt en egen katalog over disse rapportene, som fås kostnadsfritt ved henvendelse til NGU.

### ***Geophysical maps***

*Geophysical mapping exploits variations in the physical properties of rocks (electrical conductivity, density magnetism and radioactivity) in order to interpret geological relationships. Geophysical maps are used within exploration for mineral and energy resources, environmental studies and in bedrock mapping.*

*Aeromagnetic maps (based on high-altitude measurements) are available for the whole of Norway and its continental shelf at various scales from 1:5 million to 1:50 000. Certain land areas have been mapped using low-altitude (helicopter) measurements allowing simultaneous measurement of electrical conductivity and radioactivity. A catalogue of reports on these areas is available free of charge from NGU.*

### **Kart fra helikoptermålinger**

#### ***Helicopterborne measurements***

NGU utfører geofysisk kartlegging fra helikopter over hele eller deler av kartblad i 1:50 000-serien. Magnetiske og elektromagnetiske målinger utføres samtidig med måling av naturlig gammastråling fra bakken under helikopteret. Målingene foregår langs parallelle profiler med avstand 100-250 meter og målehøyde er 50 m. Resultater fra målingene presenteres som kote- eller profilkurvekart i sort/hvitt eller farger, oftest i målestokk 1:50 000. Målinger utført etter 1980 er digitale mens en del av tidligere målinger er digitalisert. Alle utførte målinger foreligger i NGU-rapporter (egen katalog sendes gratis på forespørsel).

I Nord-Trøndelag er det laget kart over radioaktivt nedfall etter Tsjernobyl-ulykken.

### **Aeromagnetiske kart. M 1:50 000 og 1:100 000**

*Aeromagnetic maps. Scale 1:50 000 and 1: 100 000*

Kartgrunnlag: Statens kartverks serie M 711.

Flymålingene er utført i tidsrommet 1959-1976. En del av kartene er nedfotografert til M 1:100 000. Elektromagnetiske kart basert på flymålinger er også utgitt i M 1:50 000 over deler av Sørlandet, Østlandet, Trøndelag og Finnmarksvidda. Leveres som papirkopi kr 30,- eller som folietransparent kr 120,- + mva.

### **Aeromagnetiske kart over landarealer. Magnetisk totalfelt, konturkart. M 1:250 000**

*Aeromagnetic maps, land areas. Total field. Scale 1:250 000*

Kartgrunnlag: Statens kartverks serie 1501.

Trykt i to farger. *Printed in two colours*. Pris kr 40,- + mva.

### **Geofysiske tolkningskart**

#### ***Geophysical interpretation maps***

Med utgangspunkt i magnetiske, gravimetrisk og elektromagnetiske data er det utarbeidet geofysiske tolkningskart. Tolkingsmetoden innebærer bl.a. fastlegging av magnetiske dislokasjoner (forkastninger), mønstre (bergartsstrukturer) og kontakter (geologiske grenser). Tolkingskartene inneholder også informasjon fra modellberegninger av gravimetrisk og magnetiske data. Målestokkene er M 1:100 000, 1:250 000, 1: 500 000 og 1:1 mill.

Kartblad/område	Beskrevet i NGU
1733 II, 1832 I-IV, 1833 I-IV, 1932 III, 1933 III, IV (Kautokeino-området)	Bull. 403, 425
2033 I-IV, 2034 II (Karasjok-området)	Skrifter 88
1927 I, II (Høgtuva-området)	Rapp. 88.127
1132 I, II, 1232 III, IV (Vesterålen)	Rapp. 88.151
1723 III (Steinkjer)	Rapp. 89.158
Vest-Finnmark og Nord-Troms	Bull. 419
Namsos-Grong	Sp. Publ. 3
Arendal-Skagerrak	Rapp. 92.213, 93.114

### **Aeromagnetiske og gravimetrisk fargekart M 1:250 000**

*Magnetic and gravimetric colour maps. Scale 1:250 000*

Basert på NGUs databaser for aeromagnetiske og gravimetrisk data, er det laget fargekart i målestokk 1:250 000 i Universal Transverse Mercator (UTM-)projeksjon. Kartene er laget med EDB-styrt fargeplotter. Antall farger er vanligvis 65. Den grafiske utrustningen på kartene er enklere enn for tilsvarende trykte kart. Pris kr 300,- + mva.

### **Petrofysiske kart**

#### ***Petrophysical maps***

Petrofysiske kart (tetthet, magnetisk susceptibilitet og remanens) i M 1:500 000 for Finnmark og Midt-Norge, finnes i NGU-rapportene 88.222 og 89.164.

**Aeromagnetiske kart over kontinentalsokkelen. M 1:250 000**

*Aeromagnetic maps, continental shelf. Scale 1:250 000*

Skravert område angir utgitte kartblad. Se s. 25.

Pris + mva.:

Papirkopi kr 152,50

Transparent kr 305,-

Fargekart (relieff) 4 kartblad á kr 610, -

Kart nord for 62° N (med unntak av det nordlige Barentshav (5)) selges bare til kjøpere av aeromagnetiske grunnlagsdata.

**Aeromagnetiske kart over kontinentalsokkelen. M 1:1 mill.**

*Aeromagnetic maps, continental shelf. Scale 1:1Mill.*

Syd for 62° N Nordsjøen

62° N - 69° N Norskehavet

69° N - 75° N Sørilige Barentshav

66° N - 70° N Lofoten

77° 50' N - 77° 30' N Nordlige Barentshav

Spitsbergen

Pris + mva.:

Papirkopi kr 732,-

Transparent kr 1.586,-

Fargekart (relieff) kr 610,-

Kart nord for 62° N (med unntak av det nordlige Barentshav (5)) selges bare til kjøpere av aeromagnetiske grunnlagsdata.

**Aeromagnetisk kart, Norge. M 1:1 mill.**

*Aeromagnetic map, Norway. Scale 1:1 Mill.*

Trykt i farger. *Printed in colour.* Pris kr 300,- + mva.

**Tyngneanomalikart, Norge. M 1:1 mill.**

*Gravity anomaly map, Norway. Scale 1:1 Mill.*

Trykt i farger. *Printed in colour.* Pris kr 200,- + mva.

**Tyngneanomalikart. M 1:3 mill.**

*Gravity anomaly map. Scale 1:3 Mill.*

Norge med havområder

*Norway and adjacent ocean areas*

Trykt i farger. *Printed in colour.* Pris kr 200,- + mva.

**Magnetisk anomalikart, M 1:3 mill.**

*Magnetic anomaly map. Scale 1:3 Mill.*

Norge med havområder

*Norway and adjacent ocean areas*

Trykt i farger. *Printed in colour*. Pris kr 200,- + mva.

**Kart over Neotektonikk i Norge og tilgrensende områder. M 1:3 mill.**

*Neotectonic map Norway and adjacent areas. Scale 1:3 Mill.*

Trykt i farger. *Printed in colour*. Pris kr 180,- + mva.

**Gravimetrisk kart over Fennoscandia shield. M 1:2 mill.**

*Bouguer Anomaly Map of the Fennoscandian Shield. Scale 1:2 Mill.*

Trykt i farger. *Printed in colour*. Pris kr 200,- inkl. mva.

**Aeromagnetiske kart over Fennoscandia shield. M 1:2 mill.**

*Magnetic Anomaly Map of the Fennoscandian Shield. Scale 1:2 Mill.*

Trykt i farger. *Printed in colour*. Pris kr 200,- inkl. mva.

**Aeromagnetisk kart, Finnmark fylke. M 1:500 000**

*Aeromagnetic map, Finnmark County. Scale 1:500 000*

Trykt i farger. *Printed in colour*. Pris kr 50,- + mva.

**Tyngdeanomalikart, Finnmark fylke. M 1:500 000**

*Gravity anomaly map, Finnmark County. Scale 1:500 000*

Trykt i farger. *Printed in colour*. Pris kr 50,- + mva.

**Digitale geofysiske data**

*Digital geophysical data*

NGU disponerer landsdekkende databaser for gravimetrisk og aeromagnetisk data. Den gravimetrisk databasen inkluderer foruten NGUs målinger også data fra Statens kartverk og innenlandske og utenlandske forskningsinstitusjoner. I tillegg er det under oppbygging en landsomfattende database for petrofysiske data (dvs. tetthet, magnetisk susceptibilitet og remanens) som foreløpig inneholder målinger fra Midt-Norge og Nord-Norge (ca. 20.000 prøver). PC-basert programvare og databaser er utviklet for effektivt å kunne tolke disse data. Brosjyre med prisliste for digitale data, databaser og programvare sendes gratis på forespørsel.

**Brukerspesifiserte kart**

*User-specified maps*

På bestilling kan NGU lage spesialkart fra innholdet i databasene etter angitt målestokk, utsnitt og eventuelt med spesifisert fargeskala.

## **GEOKJEMISKE KART**

*Geochemical maps*

Den geokjemiske kartleggingen har som hovedmål å beskrive den kjemiske sammensetningen av naturmiljøet. I tillegg kan allerede inntrådt forurensning i naturmiljøet påvises.

Geokjemisk kartlegging innebærer systematisk prøvetaking av naturlig materiale, kjemisk analyse av prøvene, illustrasjon av analyseresultatene på kart og tolking av de geokjemiske fordelingsmønstre.

De vanligste prøvetyper er vann, bekkesedimenter, vegetasjon, organisk materiale i bekkeleiene og løsmasser. Både kartfremstilling og tolking foregår med utstrakt bruk av edb.

NGU har tilsammen ca. 700.000 kjemiske analyseresultater fra norsk vann, vegetasjon og jord lagret i digital form. Det kan bestilles kart i valgfri målestokk, spesialundersøkelser basert på eksisterende data eller nyinnsamling av materiale. Flere grunnstoffer kan bestemmes i prøver som finnes på lager.

Geokjemiske data brukes innenfor miljøvern, helseforskning, landbruk, ressursleting og arealforvaltning.

### **Geochemical maps**

*Geochemical maps show the geographical distribution of the contents of elements or chemical compounds in natural materials. Geochemical patterns reflect natural processes occasionally due to human activities. Geochemical maps are used in: exploration for mineral resources, studies of pollution and environmental health, agriculture and landuse planning.*

*Normal sampling media are: water various types of organic matter and surficial deposits (soils, overbank and stream sediments). Data for 700, 000 samples are available in digital form and can be plotted at appropriate scales.*

### **Fylkes- eller regionoversikter**

Område	Bekkevann	Bekkesediment	Bekkemose	Humus	Løsmasser
Finnmark	ICP	ICP	NAA	ICP	ICP Au
Nordland/Troms	ICP IC	ICP XRF			ICP XRF Au
Nord-Trøndelag	ICP IC	ICP Au		ICP	ICP
Sogn og Fjordane	ICP IC	ICP Au PGE	ICP	ICP	ICP Au PGE
Hordaland/Rogaland				ICP	
Buskerud				ICP	
Østlandet/Midt-Norge		ICP			
Sørlandet	ICP				

### **Analyse**

IC Ionekromatograf i av vann for følgende parametre: Br<sup>-</sup>, Cl<sup>-</sup>, F<sup>-</sup>, NO<sub>2</sub><sup>-</sup>, NO<sub>3</sub><sup>-</sup>, PO<sub>4</sub><sup>3-</sup> og SO<sub>4</sub><sup>2-</sup>.

ICP 1) Induktivt Koblet Argon Plasma spektroskopisk analyse av vann for, i de fleste tilfelle, 21 kationer; for mange av disse er 99% av prøvene under påvisningsgrensen.  
2) Analyse av varm salpetersyre-ekstrakt av korn < 0.18mm eller aske for 18-28 grunnstoffer.

XFIF Røntgen fluorescens analyse av omlag 25 grunnstoffer

NAA Nøytronaktiveringsanalyse av omlag 15 grunnstoffer  
PGE Særskilte analyser av platinegruppemetaller.  
Au Særskilte analyser av gull

## HYDROGEOLOGISKE KART (GRUNNVANNSKART)

### *Hydrogeological maps*

Grunnvann er en av våre viktigste naturressurser. NGU har til oppgave å kartlegge og overvåke grunnvannsressursene i Norge. I tillegg er det en viktig oppgave å gi offentlige myndigheter, næringsliv og privatpersoner råd og veiledning om og bruk av grunnvann.

NGU har landets sentralarkiv for hydrogeologisk informasjon. Arkivet er en del av NGUs edb-baserte informasjonssystem, og inneholder data om borebrønner i fjell, oversikt over hydrogeologiske rapporter og overvåkingsdata fra et landsomfattende nett av grunnvannsstasjoner.

NGU utgir hydrogeologiske kart i M 1:50 000.

Temakart grunnvann og vannressurskart gir informasjon om grunnvannsforekomster i løsmasser. Avsetningene er klassifisert etter vanngiverevne. Sonderboringer, prøvepumper, produksjonsbrønner og geofysiske profiler er lokalisert og gitt referansenummer.

Utgivelsen av vannressurskart ble avsluttet i 1984.

På temakart grunnvann er større sprekker og forkastninger i berggrunnen også registrert.

Borebrønner i fjell, med angivelse av dyp og kapasitet, er lokalisert med referansenummer.

Temakart grunnvann er et ledd i utprøvingen av en ny metodikk og dekker foreløpig bare fylkene Finnmark og Oppland.

Gjennom Grunnvann i Norge (GiN), et nasjonalt, treårig program for økt bruk og bedre beskyttelse av grunnvann, har NGU i samråd med lokale myndigheter gjort konkrete vurderinger av muligheten for bruk av grunnvann i 300 kommuner. Resultatene av programmet foreligger i form av rapporter med oversiktskart over mulige grunnvannsforekomster. Nærmere opplysninger om resultatene fra den enkelte kommune, eventuelt fylke, fås ved henvendelse til NGU.

### *Hydrogeological maps*

*NGU has responsibility for the national archive of hydrogeological information, including data on wells in bedrock, all relevant reports and data from a national network of reference stations. NGU issues hydrogeological maps and maps of groundwater resources in surficial deposits, both series at a scale of 1:50 000.*

### **Hydrogeologiske kart. M 1:20 000**

*Hydrogeological maps. Scale 1:20 000*

Kartgrunnlag: Økonomisk kartverk.

Trykt i farger. *Printed in colour.* Pris kr 40,- + mva.

Kartblad navn	Utg. år
Øvre Romerike	1976

## **M 1:50 000**

*Scale 1:50 000*

Kartgrunnlag: Statens kartverks serie M711.

Trykt i farger. *Printed in colour*. Pris kr 40,- + mva.

Kartblad navn	Nr.	Utg. år	Beskrivelse
Bergen	1115 I	1975	PU 342, S24
Drøbak	1814 II	1979	S78

## **Temakart grunnvann. M 1:50 000**

*Thematic maps, ground-water. Scale 1:50 000*

Kartgrunnlag: Statens kartverks serie M711.

Leveres som s/hv papirkopi kr 30,- + mva. eller som folietransparent kr 122,- + mva. *Diazo copy*.

Det er foreløpig utgitt slike kart i Finnmark og Oppland fylker.

## **MARINGEOLOGISKE KART**

### ***Marine geological maps***

Formålet med maringeologisk kartlegging er å framskaffe og tilrettelegge regionale ressurs- og miljødata til bruk for næringsformål samt offentlig planlegging og forvaltning.

NGU har ansvaret for å samordne regionale undersøkelser av øvre lag (løsmassene og utgående av underliggende berggrunn) innen norske havbunnsområder; både i kystfarvann og på kontinentalsokkelen.

Den maringeologiske informasjonen som hittil er presentert, både som fargetrykte kart og i NGUs rapportserie, har i vesentlig grad vært basert på refleksjonsseismisk profilering .

Datagrunnlaget omfatter nå også magnetiske målinger samt sedimentologiske og geokjemiske analyser av sjøbunnsprøver. Kartene vil gi en regional oversikt over hovedtyper, mektigheter, fordeling, strukturer og egenskaper av sjøbunnens løsmasser og berggrunn.

Kystsonkart, som inneholder landgeologiske og maringeologiske data, gir viktig informasjon til bruk for planlegging av undersjøiske tunneler og rørledningstraseer, vurdering av stabilitet og skredfare ved bygge- og anleggsaktivitet, utvinning av skjellsand, tilrettelegging av havbruksnæring overvåking av miljø og forurensning samt militære aktiviteter m.m.

NGU arbeider med å legge grunnlagsdata og bearbeidet informasjon i digital form inn i et maringeologisk informasjonssystem. Foreløpig er et todelt referansesystem med henvisninger til maringeologiske undersøkelser i norske farvann operativt.

**MGIKREF** omfatter vitenskapelige publikasjoner og rapporter innen områdene: Artikler og publikasjoner, borestedsundersøkelser, geotekniske undersøkelser (i forbindelse med oljeinstallasjoner) og kyst- og fjordundersøkelser (omfatter bl.a. geotekniske undersøkelser i strandsonen).

**MALIN** har henvisning til prøvepunkt og seismiske linjer.

Utskrift eller plottkart fra databasene kan fåes ved henvendelse til NGU.

### **Marine geological maps**

NGU has responsibility for coordination of regional studies of surficial sediments and subjacent bedrock in coastal waters and on the continental shelf, the aim being to provide data relevant to resource and environmental studies for use in industry or in area planning. The results are available in colour-printed maps and in reports.

#### **Kystsoneskart (kvartærgeologisk). M 1:20 000**

*Coastal zone maps (Quaternary). Scale 1:20 000*

Trykt i farger. *Printed in colour.* Pris kr 40,- + mva.

Kartblad navn	Nr.	Utg. år
Valderøya	AOP 105106-20	1984
Verdalsøra	CST 135136-20	1984
Steinkjerfjorden	CST 139140	1992

#### **Kystsoneskart (kvartærgeologisk). M 1:50 000**

*Coastal zone map (Quaternary). Scale 1:50 000*

Trykt i farger. *Printed in colour.* Pris kr 40,- + mva.

Kartblad navn	Nr.	Utg. år
Brattvåg	1220 III	1988
Jøa	1724 III	1992
Namsos	1723 IV	1991
Skardsøy	1421 IV	1992

#### **Kystsoneskart (berggrunnsgeologisk). M 1:250 000**

*Coastal zone map (Bedrock). Scale 1:250 000*

Trykt i farger. *Printed in colour.* Pris kr 40,- + mva.

Kartblad navn	Nr.	Utg. år
Kristiansund	NP 31, 32-3	1985
Mo i Rana		1991
Svolvær		1978

#### **Kontinentalsokkelen. M 1:2 mill.**

Kartblad navn	Utg. år
Norge (bunn kritt)	1992
(se s. 15)	

#### **Berggrunnsgeologisk kart. M 1:3 mill.**

Kartblad navn	Utg. år
Norge med havområder	1992
(se s. 15)	

## **NGUs maringeologiske referansedatabaser**

*Marine geologic reference dares (hardcopy A4-, A -paper)*

Pris + mva.:

Administrasjonsgebyr kr 50,-

A4-ark kr 1,- pr. stk.

AO-ark kr 30,- pr. stk.

## **RESSURSKART: SAND, GRUS OG PUKK**

### ***Sand and gravel maps***

Sand, grus og pukk er våre viktigste byggeråstoffer. I tett befolkede områder fører et stort forbruk til knapphet på råstoff av god kvalitet. Grus- og Pukkdatabasen er opprettet for å gi løpende oversikt over tilgjengelige ressurser, kvalitet og forbruk.

Databasen inneholder opplysninger om alle landets forekomster av sand, grus og pukk. Forekomstenes kvalitet er vurdert og resultatene er tilgjengelig i databasen, sammen med opplysninger om beliggenhet, volum og sammensetning. I tillegg gir registeret opplysninger om driftsforhold og areal konflikter. Utskrifter produseres på etterspørsel.

Databasen danner grunnlag for en planmessig utnyttelse av landets sand-, grus- og pukkkressurser. Databasen legger et grunnlag for kommunal og fylkeskommunal planlegging og gir i tillegg muligheter for regionale ressursregnskap. Kartene viser lokalisering, grustak og pukkkverk, kvalitetsberegning og volumberegning av sand- og grusforekomster. Egen kartoversikt utgis årlig. Denne er gratis, og fås tilsendt på forespørsel.

### ***Sand and gravel maps***

*NGU maintains a national database for resources of sand, gravel and hard rock aggregate, for use in resource-related studies and in connection with regional and local planning. Maps are issued showing the location of deposits, their volume and properties. A catalogue of these is issued annually and is available free of charge.*

### **Ressurskart for sand, grus og pukk. M 1:50 000**

Trykt i farger/svart-hvitt. Pris kr 40,-/30,- + mva. Landsdekkende.

### **Buskerud fylke. M 1:80 000 - 1:125 000**

Trykt i farger. Pris kr 125,- + mva.

Temakart: Byggeråstoffer; Kvalitet

Temakart: Byggeråstoffer; Viktighet

### **Rogaland fylke. M 1:80 000**

Trykt i farger. Pris kr 125,- + mva.

Temakart: Byggeråstoffer; Kvalitet

Temakart: Byggeråstoffer; Viktighet

### **Troms fylke. Kommunekart i Tromsø, Balsfjord og Karlsøy. M 1:100 000**

Temakart: Byggeråstoff; Kvalitet

Temakart: Byggeråstoff; Viktighet

## Ressurskart for sand, grus og pukk. Oversiktsart. M 1:250 000

Trykt i svart-hvitt. Pris kr 40,- + mva.

Kartblad navn	Utg. år
Oppland	1990

## KART OVER INDUSTRIMINERALFOREKOMSTER

### *Maps of industrial mineral deposits*

Kartene viser, på topografisk grunnlag, beliggenheten av registrerte forekomster (gruver, dagbrudd, mineraliseringer og nyttbare bergarter).

Kartene er nyttige i forbindelse med ressurskartlegging og arealplanlegging, fordi de gir en pekepinn om hvilke mineraliseringer/ bergartstyper som kan ventes å opptre i området. Industrimineraler har en rekke bruksområder; fra jordforbedring til fremstilling av halvledere, flaskeglass og bilkomponenter. Spesielle bergarter blir i nedknust og rensert form brukt bl.a. til fremstilling av mineralfibre for isolasjon, til å motvirke effekter av sur nedbør, filtrering av avløpsvann og til keramiske produkter.

Naturstein (skifer og blokkstein) brukes ved byggekonstruksjoner, som prydstein og i monumenter. En stor del av produksjonen eksporteres.

### *Maps of industrial mineral deposits*

*These maps show the location of all known deposits of industrial minerals and rocks.*

## Forekomstkart. M 1:250 000

Registration maps. Scale 1:250 000

Pris kr 70,- + mva.

Vadsø	Kristiansund
Kirkenes	Røros/Sveg
Honningsvåg/Nordkapp	Ålesund/Ulsteinvik
Karasjok/Inari	Lillehammer/Orsa
Hammerfest	Årdal
Nordreisa/Enontekiø	Florø
Tromsø/Helgøy	Hamar/Torsby
Narvik	Odda
Svolvær/Andøya	Bergen
Sulitjelma	Oslo/Karlstad/Uddevalla
Bodø	Skien
Mo i Rana	Sauda
Saltdal	Haugesund
Mosjøen/Vega	Arendal
Namsos	Mandal
Grong	Stavanger
Trondheim/Østersund	

### **Forekomstkart. M 1:2 mill.**

*Registration maps. Scale 1:2 Mill.*

Trykt i farger. *Printed in colour.* Pris kr 40,- + mva. Med brukerveiledning. Pris kr 100,- + mva.

The Mineral Atlas of the World (no. 9) 1:10 Mill. Pris kr 50,- + mva.

Kartblad navn	Utg. år
Industrimineraler/naturstein	1990

## **KART OVER MALMFOREKOMSTER**

### ***Ore deposit maps***

Kartene viser, på topografisk grunnlag, beliggenheten av registrerte forekomster (gruver, skjerp, mineralisering) og ajourføres fortløpende.

Kartene er nyttige i forbindelse med ressurskartlegging og arealplanlegging. De er også viktige for forståelsen av naturlig tungmetallinnhold i grunnen og forurensning ved avrenning fra gamle gruver.

Registreringskartene utgis i hefter med lister over forekomstenes navn og viktigste metaller og opplysninger om rapporter i NGUs bergarkiv.

### ***Ore deposit maps***

*These maps show the location of all known ore deposits of all sizes and are accompanied by a list of the deposits, their type and of reports in the NGU archives.*

### **Forekomstkart. M 1:250.000**

*Registration maps. Scale 1:250 000*

Pris kr 70,- + mva.

Vadsø

Kirkenes

Honningsvåg/Nordkapp

Karasjok/Inari

Hammerfest

Nordreisa/Enontekiø

Tromsø/Helgøy

Narvik

Svolvær/Andøya

Sulitjelma

Bodø

Mo i Rana

Saltdal

Mosjøen/Vega

Namsos

Grong

Trondheim/Østersund

Kristiansund

Røros/Sveg

Ålesund/Ulsteinvik

Lillehammer/Orsa

Årdal

Florø

Hamar/Torsby

Odda

Bergen

Oslo/Karlstad/Uddevala

Skien

Sauda

Haugesund

Arendal

Mandal

Stavanger

### **Forekomstkart. M 1:2 mill**

*Registration map. Scale 1:2 mill.*

Trykt i farger. *Printed in colour.* Pris kr 40,- + mva. Med brukerveiledning. Pris kr 100,- + mva.

Kartblad navn	Utg. år
Malmforekomster	1984

### **Malmgeologisk kart. M 1:2 mill.**

*Ore (metallogenic) map. Scale 1:2 mill.*

Kartgrunnlag: Statens kartverks kart.

Trykt i farger. *Printed in colour.* Pris kr 100,- + mva.

Kartblad navn	Utg. år
Malmgeologisk kart over Norge	1993

## **KART OVER NATURLIG RADIOAKTIVITET**

### ***Total gamma radiation maps***

NGU gir ut kart over naturlig radioaktivitet fra berggrunnen, bygd på måleresultater langs veiene samtolket med de geologiske kart. Kartene utgis fylkesvis etter hvert som målingene fullføres. Kartene utgis i målestokk 1:250 000, 1:500 000 eller 1:1 mill.

Se forøvrig oversikt over dekningsgrad for målinger.

Fylkeskartene og bakgrunnsdata kan brukes til å vurdere hvor en bør prioritere eventuelle undersøkelser av radon i boliger.

### **Fylkeskart**

Pris kr 60,- + mva.

Kartblad navn	Målestokk	Utg. år
Norge	1:2 mill.	2000
Finnmark	1:1 mill.	1988
Nordland	1:500 000	1993
Nord-Trøndelag	1:500 000	1988
Møre og Romsdal	1:500 000	1988
Oppland	1:500 000	1989
Rogaland	1:500 000	1992
Troms	1:500 000	1988
Aust-Agder	1:250 000	1988
Vest-Agder	1:250 000	1988
Vestfold	1:250 000	1988
Østfold	1:250 000	1999

### **Total gamma radiation maps**

*The maps show natural radiation from the bedrock interpreted from surveys along all roads and the bedrock maps. They are issued for individual counties at scales of 1:1 million, 1:500 000 or 1:250 000.*

## **KART OVER NORDKALOTTEN**

### **Maps of Northern Fennoscandia**

Som et ledd i et nordisk samarbeidsprosjekt, har de geologiske undersøkelser i Norge (NGU), Finland (GTK) og Sverige (SGU) i samarbeid med SGAB og den daværende geologiske undersøkelse på Grønland (GGU), utgitt flere typer geologiske kart over Nordkalotten. Pris kr 90,- pr. kart + mva. Hele kartserien (1-14): kr 715,- + mva.

### **Berggrunnsgeologiske kart M 1:1 mill.**

*Bedrock maps. Scale 1:1 Mill.*

*Geological map. Pre-Quaternary rocks, Northern Fennoscandia.*

*Metamorphic, structural and isotopic age map, Northern Fennoscandia.*

*Metallogenetic map, Northern Fennoscandia.*

*Industrial minerals and rocks, Northern Fennoscandia.*

*Mineral resource assessment map, Northern Fennoscandia.*

### **Kvartærgeologiske kart. M 1:1 mill.**

*Quaternary geological maps. Scale 1:1 Mill.*

*Map of Quaternary geology, sheet 1: Quaternary deposits, Northern Fennoscandia.*

*Map of Quaternary geology, sheet 2: Glacial geomorphology and paleohydrography, Northern Fennoscandia.*

*Map of Quaternary geology, sheet 3: Ice flow indicators, Northern Fennoscandia.*

*Map of Quaternary geology, sheet 4: Quaternary stratigraphy, Northern Fennoscandia.*

*Map of Quaternary geology, sheet 5: Ice flow directions, Northern Fennoscandia.*

### **Maps of Northern Fennoscandia**

*This series of thematic maps is among the results of a collaborative project involving the geological surveys of Finland (GTK), Norway (NGU) and Sweden (SGU), in cooperation with the Swedish Geological Company (SGAB) and the Geological Survey of Greenland (GGU).*

### **Geofysiske kart. M 1:1 mill.**

*Geophysical maps. Scale 1:1 Mill.*

*Aeromagnetic anomaly map, Northern Fennoscandia.*

*Gravity anomaly map, Northern Fennoscandia.*

*Aeromagnetic interpretation map, Northern Fennoscandia.*

### **Geokjemiske kart. M 1:1 mill.**

*Geochemical maps. Scale 1:1 Mill.*

*Geochemical interpretation map, Northern Fennoscandia.*

***Geochemical atlas of Northern Fennoscandia. M 1:4 Mill.***

*Mapped by the Geological Surveys of Finland (GTK), Norway (NGU) and Sweden (SGU), in cooperation with the Swedish Geological Company (SGAB) and the Geological Survey of Greenland (GGU).*

Pris kr 150,- + mva.

**KART OVER MIDT-NORDEN**

***Maps of Middle of Scandinavia***

Som et ledd i et nordisk samarbeidsprosjekt, har de geologiske undersøkelser i Norge (NGU), Finland (GTK) og Sverige (SGU) i samarbeid med SGAB og den daværende geologiske undersøkelse på Grønland (GGU), utgitt flere typer geologiske kart over Midt-Norden. Pris kr 140,- pr. kart + mva.

**Berggrunnsgeologiske kart M 1:1 mill.**

***Bedrock maps. Scale 1:1 Mill.***

*Bedrock map, Central Fennoscandia.*

*Map of ore deposits, Central Fennoscandia.*

*Map of industrial mineral and dimension stone deposits, Central Fennoscandia.*

*Metamorphic, structural and isotope age map, Central Fennoscandia.*

**Geofysiske kart M 1:1 mill.**

***Geophysical maps. Scale 1:1 Mill.***

*Aeromagnetic anomaly map of Central Fennoscandia.*

*Gravity anomaly map of Central Fennoscandia.*

**Kvartærgeologiske kart M 1:1 mill.**

***Quaternary geological maps. Scale 1:1 Mill.***

*Maps of quaternary geology in Central Fennoscandia.*

*Sheet 3: Ice-flow indicators, scale 1:1 mill., and quaternary stratigraphy, scale 1:2 mill.*